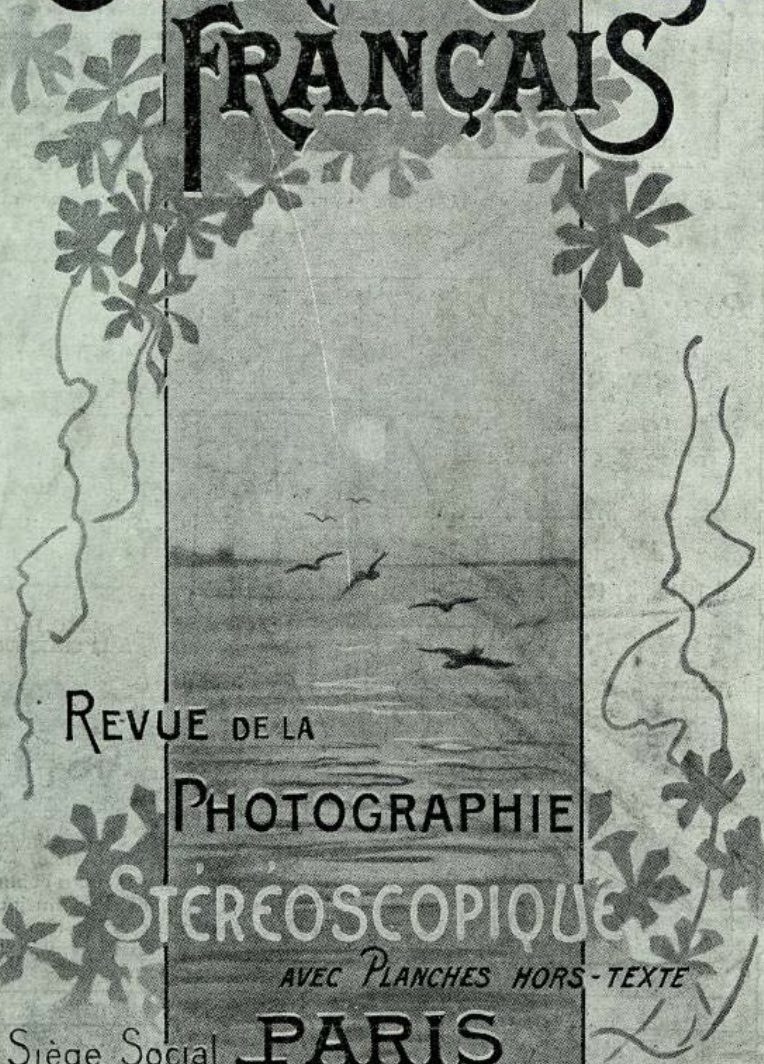


llg

Ce 119
C 110



BULLETIN DU
**STÉRÉO CLUB
FRANÇAIS**



REVUE DE LA

PHOTOGRAPHIE

STÉREOSCOPIQUE

AVEC *PLANCHES HORS-TEXTE*

Siège Social

PARIS

51, Rue de Clichy

L'Appareil stéréoscopique **IDÉAL** est le
VÉRASCOPE 10, Rue Halévy
 (Opéra)



RICHARD

Donne :

le plus **ROBUSTE**, la **FORME** correcte,
 le plus **PRÉCIS**, la **GRANDEUR** exacte,
 le plus **PARFAIT**, la **PERSPECTIVE** juste
 le plus **ÉLÉGANT** la **COULEUR** vraie.

Le **VÉRASCOPE 7×13** est le premier appareil stéréoscopique au format rationnel recommandé par le Stéréo-Club.

Modèle avec objectifs f: 4,5 et mise au point.

Pour les **DÉBUTANTS**, le

GLYPHOSCOPE

en **ivorine polie**

avec 6 châssis métalliques
 45×107

est la Jumelle stéréoscopique

LA MOINS CHÈRE.

Il possède les qualités fondamentales du Vérascope.



TAXIPHOTE

NOUVEAUX MODÈLES A COURT FOYER (breveté S. G. D. G.) dans lesquels les images paraissent en **VRAIE GRANDEUR** superposables avec la réalité.

NOUVEAUTÉ !



L'HOMÉOS Breveté
 S. G. D. G.

permet de faire
 27 vues stéréoscopiques
 sur 1^{re}15 de pellicule
 cinématographique en bobines
 se chargeant en plein jour
 et donne de magnifiques
 agrandissements
 sur cartes postales.

EN VENTE dans **TOUTES LES BONNES MAISONS** de Fournitures Photographiques du Monde.

EXPOSITION PHOTOGRAPHIQUE PERMANENTE : 7, rue Lafayette (OPÉRA)

Demandez le Catalogue, à la Société Anonyme des Établissements
 Jules RICHARD, 25, Rue Mélingue, PARIS

Union Photographique industrielle

LA PHOTOGRAPHIE DES COULEURS

avec les Plaques

AUTOCHROMES LUMIÈRE

est plus simple et plus facile que la photographie en noir
Reproduction exacte de toutes les Couleurs de la nature

Plaques spéciales pour le

Reportage et les grands instantanés

Plaques Orthochromatiques S. E. (sans écran)

Orthochromatiques-Anti-Halo-Simplex

ou à enduit pelliculaire

Désensibilisateur Lumière

Produits Chimiques spéciaux pour le voyage

en Cartouches et en Tubes

Catalogues franco sur demande adressée aux

Etablissements

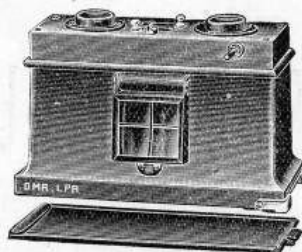
LUMIÈRE & JOUGLA

82, Rue de Rivoli. — PARIS

Société Anonyme des Etablissements
DEMARIA = LAPIERRE

— 169, Quai de Valmy. — PARIS —

(Usine à Lagny, Seine-et-Marne)



JUMELLES "CAPSA"

entièrement métalliques

Formats 45×107 et 6×13

DESCRIPTION. — Corps élégant, rigide, indéformable. — Diaphragmes conjugués des objectifs, avec trois ouvertures. — Obturateur donnant la pose et l'instantané. — Déclancheur métallique flexible. — Grand viseur clair avec réticule. — Ecrou pour mise sur pied. — Cadre avec verre douci extra-fin pour la mise au point — Instruction pour le mode d'emploi. — Livrées en boîtes carton, avec SIX CHASSIS métalliques à volet. — Permettent la PHOTOGRAPHIE EN COULEURS.

OBJECTIFS	FORMATS DES CLICHÉS	
	45 × 107 cent.	6 × 13 cent.
Achromatiques.	N° 531 Fr. 105.—	N° 561 Fr. 140.—
Rectilinéaires extra-rapides : « RECTOR »		
Demaria-Lapierre	N° 534 — 190.—	N° 564 — 245.—
Anastigmats « MANAR ».	N° 532 — 275.—	N° 562 — 375.—

Demandez à votre fournisseur habituel LA NOTICE sur laquelle figure la description des coffrets "CAPSA", des écrans, lentilles modificatrices de foyer, stéréoscopes et tous articles nouveaux CONSTRUITS SPÉCIALEMENT pour ces Jumelles.

SECTION DE PHOTOGRAPHIE

DES

ÉTABLISSEMENTS

POULENC FRÈRES

19, Rue du Quatre-Septembre, PARIS



APPAREILS & TOUTES FOURNITURES

pour PHOTOGRAPHES AMATEURS

PRODUITS CHIMIQUES

PAPIER AU BROMURE DE LUXE "ZELVO"

CATALOGUE GÉNÉRAL

1921

≈ 60 pages ≈

AVEC CONSEILS PRATIQUES ET FORMULAIRE

(Envoi franco sur demande)

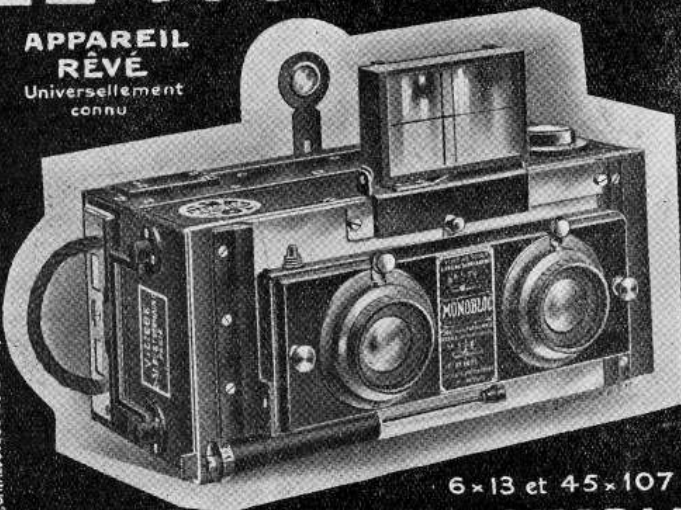
Galerie de Photographie d'Art

EXPOSITION PERMANENTE D'ÉPREUVES D'AMATEURS

LE MONOBLOC

CONTRE 100, CATALOGUE V. LIEBE, 31 B. S. Germain, PARIS, TEL. GOB. 25 56

APPAREIL
RÉVÉ
Universellement
connu



ONT PRIS DES LEUR APPARITION
LA PREMIERE PLACE
PARMI LES APPAREILS STÉRÉOSCOPIQUES
DU MONDE ENTIER

6x13 et 45x107

LE MONOBLOC SIMPLIFIÉ

DAMPENON & DEARVE

La plus ancienne fabrique française d'Optique Photographique

29, Rue du
Louvre

Paris (2^e)

HERMAGIS

29, Rue du
Louvre

Paris (2^e)

ANASTIGMATS soigneusement appairés à Foyers **identiques**
pour tous formats.

Aplanastigmats

extra-rapides 1 : 6,8
réunissant rapidité et
profondeur



Anastigmats Sie D

ultra-rapides 1 : 4,5
opérant par les plus
mauvais temps

SE MONTENT SUR LES APPAREILS LES PLUS RÉPUTÉS

S'adaptent sur tous les Appareils (stéréoscopiques et autres) —

Se trouvent dans toutes les bonnes Maisons de vente.

LA M^{ON} HERMAGIS

envoi Catalogue et Renseignements
sur demande.

N° S.C.F.

Photo-Amateur du Havre

31, Passage du Havre, 31

— PARIS —

Constructeur - Spécialiste

Jumelle à Prismes | **Le " Stéréo " 7×13
 6×13**



La plus Lumineuse

- 16 fois type Haute-Mer. 405.—
- 12 » Montagne. 275.—
- 8 » Sport . . . 245.—
- 8 » Courses. . 195.—
- 5 » Théâtre . . 205.—

Étais cuir jaune.



Magasin 6 plaques } noir
 } couleur

Mise au point.

Objectifs de Marque.

Obturateurs à Secteurs.

Grande Précision

Prix à partir de Frs. 785

— **SPÉCIALITÉS :** —

Positifs tons chauds ☼ Agrandissements

Fournitures Générales

VENTE — ACHAT — ÉCHANGE

Pour la Stéréoscopie

Bénéficiez des avantages du Film

Léger,

Flexible,

Incassable,

Anti-halo

Employez le

PORTRAIT FILM EASTMAN

Il donne des clichés harmonieux,
détaillés, exempts de halo et
reproduisant les nuances les
plus subtiles du sujet. ⊗ ⊗

Film Process Eastman pour positifs en noir ou en sépia

KODAK S. A. F. 39, Avenue Montaigne, **Paris (8^e)**
17, Rue François I^{er}

BULLETIN

DU

Stéréo = Club Français

B. LIHOU, Fondateur. — Revue de la Stéréophotographie

19^e Année

N^o 132

Mars 1922

Adresser toutes les Communications au
STÉRÉO-CLUB FRANÇAIS
51, Rue de Clichy. — PARIS (9^e)

Les manuscrits et les épreuves ne sont pas rendus.

Le STÉRÉO-CLUB FRANÇAIS n'est pas responsable des opinions émises par ses Membres dans le Bulletin.

La reproduction des illustrations est interdite. — La reproduction des articles n'est autorisée qu'avec indication de source, sauf ceux avec droits réservés.

Sommaire. — Memento. — La mise en plaque du sujet par le viseur à décentrement. — La photographie et le relief. — Concours général de 1921. — Concours de la *Revue Française de Photographie*. — Séance intime du 7 février. — Séance de projections du 21 février. — Excursion photographique du 26 avril au Musée de Cluny. — Bibliographie. — Echos divers. — Nos illustrations.

Memento.



Mardi 14 Mars. — Promenade pour prise de vues de nuit : Rendez-vous à 20 h. 30, Métro-Opéra.

Dimanche 19 Mars. — Visite photographique au Musée Carnavalet : Rendez-vous à 10 heures, rue de Sévigné, 23.

Mardi 21 Mars. — Séance mensuelle de projections, à 20 h. 45, au siège social, 51, rue de Clichy : Projection des épreuves primées au Concours de la *Revue Française de Photographie*. Distribution des récompenses.

Présentation par M. G. MAZO d'une nouvelle lanterne de projection.

Mardi 4 Avril. — Séance intime. *Enseignement mutuel sur le choix d'une épreuve de concours. Chaque adhérent est prié de choisir dans sa collection quelques vues (3 à 6). Ces vues seront projetées et critiquées par l'assistance aux divers points de vue qui doivent caractériser une épreuve de concours (sujet, composition, exécution, etc...).*

Mardi 11 Avril. — Assemblée générale annuelle, à 20 h. 45. — Séance mensuelle de projections. — *Lacs et Cascades Jurassiens, vues en noir et en couleur*, par M. VANNIER.

Dimanche 23 Avril. — Excursion photographique à Amiens.



Questions Stéréoscopiques.

LA MISE EN PLAQUE DU SUJET PAR LE VISEUR A DÉCENTREMENT

Dans les appareils de petit format, et en particulier dans ceux qui sont destinés à prendre des vues stéréoscopiques, la mise en plaque du sujet se fait généralement au moyen d'un viseur. Les opérateurs très soigneux font, sans doute, usage du verre dépoli, mais l'utilité de celui-ci est surtout appréciable pour la mise au point dans le cas d'objets rapprochés, car l'aspect d'ensemble du sujet se juge mieux dans un viseur clair que sur l'image renversée et peu visible sous le voile noir exigü habituellement employé. Aussi, le viseur est-il utilisé dans la majorité des circonstances.

Dans le viseur à vision directe, seul employé dans les appareils à décentrement, l'œil voit le sujet à travers un cadre léger ou à travers une lentille divergente. La ligne de visée est déterminée, d'un côté, soit par une croisée de deux fils, soit par deux traits gravés orthogonaux — et de l'autre par un œilleton muni quelquefois d'un système optique. Le mouvement de décentrement doit entraîner soit le cadre, soit l'œilleton, de manière que la vue limitée par le cadre du viseur corresponde toujours à celle qui se dessine sur la plaque. Mais, pour que cette correspondance soit réalisée dans tous les cas, il est nécessaire que la distance entre l'œilleton et le cadre — ou le centre optique de la divergente (1), — soit exactement égale à la distance focale de l'objectif (2).

Cette condition n'est pas toujours remplie, et c'est un grave défaut de construction. Il arrive, le plus souvent que la distance entre œilleton et cadre soit plus petite que le foyer de l'objectif. La conséquence en est que la partie extrême du sujet qui est vue à la limite supérieure du cadre, vient, dans le cas du décentrement, faire son image au-delà du bord de la plaque et qu'elle ne se retrouvera pas sur le cliché. Le défaut est d'autant plus grave, que le décentrement étant souvent destiné à atteindre un détail du sujet, qui se trouve précisément à la limite supérieure de l'image (flèche d'un édifice, tête d'une statue, etc...), on est exposé à voir le sujet décapité de ce détail qu'on aurait voulu obtenir.

La hauteur qui manquera ainsi est proportionnelle à celle du décentrement. On démontre aisément que si on désigne par :

F le foyer de l'objectif ;

L la distance entre œilleton et cadre ;

D la hauteur dont l'objectif est décentré,

la partie manquante aura une hauteur de : $D \times \frac{F - L}{L}$

(1) Ce centre optique est situé dans l'épaisseur du verre, sur l'axe de la lentille.

(2) Cette égalité doit exister, quel que soit le foyer de la lentille de l'œilleton.

Les Établ. FRANCIA

(anciens Établ. MACKENSTEIN)

ont l'honneur d'informer leur nombreuse clientèle qu'à partir du 1^{er} Janvier 1922, pour cause de fin de bail, leur magasin de vente et de démonstration sera transféré :

15, RUE DES CARMES — PARIS (V^e)



(33, rue des Écoles, près la Sorbonne et le Collège de France) où, réuni à la fabrique et installé dans le même immeuble, il pourra profiter de l'atelier d'essai et des instruments scientifiques de contrôle.

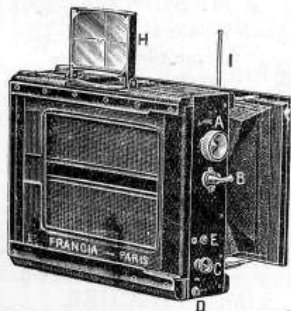
Une exposition permanente y est organisée de toutes les nouveautés photographiques et des dernières créations **FRANCIA** en :

JUMELLES STÉRÉOSCOPIQUES
& STÉRÉOPANORAMIQUES

APPAREILS-FOLDINGS & PLIANTS (Klapp)
montés avec obturateurs d'objectif ou de plaque
« INDÉRÉGLABLE »

CHAMBRES NOIRES de VOYAGE et D'ATELIER
APPAREILS DE PROJECTION
& D'AGRANDISSEMENT
STÉRÉOSCOPES et STÉRÉO-CLASSEURS, etc...

Tous ces appareils construits avec la plus grande précision, munis de tous les perfectionnements et garantis exempts de tous vices de construction, avan-



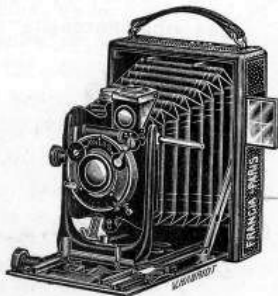
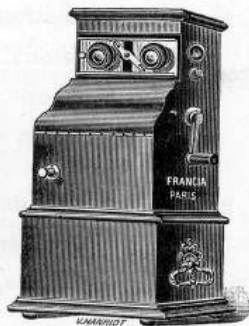
tages qui feront ressortir la raison pour laquelle on trouve si rarement, dans les magasins d'appareils d'occasion, les merveilleux instruments **FRANCIA-MACKENSTEIN** au lieu que le marché se trouve inondé d'appareils d'occasion de presque toutes les autres marques.

Envoi franco
des notices
descriptives
sur demande
adressée aux

Établ. FRANCIA

15, rue des Carmes PARIS V^e, rue des Carmes, 15
Téléphone : Gobelins 07-84.

Les appareils FRANCIA sont en vente dans toutes les BONNES maisons d'articles photographiques, exiger toujours la marque déposée :



STÉRÉO-CLUB FRANÇAIS

SOCIÉTÉ DE PHOTOGRAPHIE ET D'EXCURSIONS

Fondée en 1903 par B. LIHOU

SIÈGE SOCIAL :

51, Rue de Clichy + PARIS (9^e Arr^t)

M.M. les Sociétaires sont priés de s'adresser :

Pour

- | | |
|---|--|
| 1 ^o L'administration générale,
Les admissions.
Les démissions,
Les invitations aux séances. | au <i>Président</i> ,
51, Rue de Clichy
Paris (9 ^e) |
| 2 ^o Les inscriptions à l'ordre du
jour des séances,
Les nouveautés, | à M. LANGLADE
<i>Vice-Président</i>
12, Avenue Alphan
Paris (16 ^e) |
| 3 ^o Les renseignements généraux
La rédaction du Bulletin,
Les compte-rendus, | à M. SCHITZ
<i>Secrétaire Général</i>
10, rue Charlot
Paris (3 ^e) |
| 4 ^o Les cotisations, cartes de
sociétaires et insignes.
Les changements d'adresse, | à M. DUCANCEL
<i>Trésorier</i>
5, rue Jean-Bologne
Paris (16 ^e) |
| 5 ^o La bibliothèque, | à M. FLESCHER
180, rue Legendre
Paris (17 ^e) |
| 6 ^o Les excursions,
L'expédition du Bulletin, | à M. LAVILLAT
6, Impasse de la Gaiité
Paris (14 ^e) |

Par exemple, pour un objectif de 85 m/m de foyer et une distance entre œilleton et cadre de 70 m/m :

Pour un décentrement de	5	10	15 m/m
il manquera :	1,1	2,2	$3,3 \text{ m/m}$ dans le haut de l'image.

On voit que ce n'est pas toujours négligeable. Nous ne saurions, en conséquence, trop recommander à l'acheteur d'un appareil de vérifier si celui-ci répond bien à la condition signalée plus haut, et dans le cas de la négative, d'exiger du constructeur, qu'il apporte les modifications nécessaires, *toujours possibles pour lui, d'ailleurs*, afin d'éviter un mécompte dans l'emploi du décentrement (1).

Signalons, cependant, que dans certains appareils à magasin épais (pour 12 plaques), lorsque l'œilleton ou le cadre est placé sur le magasin, il peut arriver que la distance L entre œilleton et cadre soit plus grande que le foyer F. On voit tout de suite sur la formule que le défaut sera inverse ; c'est-à-dire que, quand on décentrera, l'image aura *plus d'air* à la partie supérieure, sur le cliché que celle qu'on aperçoit dans le viseur. Dans ce cas, ce sont le terrain et les premiers plans qui manqueront sur le cliché.

Dans le cas d'un appareil existant, un moyen assez simple de corriger le défaut serait de rapporter sur le bord supérieur de la divergente ou du cadre (ou sur le bord inférieur dans le second cas), mais sur une partie de la largeur seulement, une bande opaque correspondante à la correction nécessaire pour le décentrement maximum. L'attention de l'opérateur serait, dès lors, appelée sur ce point, toutes les fois qu'il procéderait à une mise en plaque par le viseur décentré.

J. LANGLADE.



La Photographie et le Relief. (2)



On discute à l'heure actuelle la question de savoir quel est le facteur primordial qui provoque la sensation de relief dans la vision des objets. Helmholtz avait conclu en faveur de la vision binoculaire ; M. Edmond Perrier croit que la déformation des images visuelles par suite de la courbure de la rétine donne au cerveau les éléments du relief.

Nous nous proposons de montrer dans cet article que la conclusion d'Helmholtz est trop absolue et que la thèse adoptée par M. Perrier n'est pas admissible. Répétons d'abord cette dernière théorie.

On sait que le champ embrassé par chaque œil est très vaste, voisin de 180 degrés, tandis qu'au contraire le champ de vision nette est extrê-

(1) Il est juste d'observer que dans le plus grand nombre des appareils établis par des constructeurs véritablement opticiens, cette condition est effectivement remplie.

(2) Voir *Bulletin du Stéréo-Club* de janvier 1922.

mement réduit. Fixez un mot d'un journal, à peine pourrez-vous lire simultanément les quelques mots immédiatement voisins, si vous vous astreignez à tenir votre globe oculaire rigoureusement immobile. Tout le reste est flou.

Que nous importe alors que les objets aux extrêmes limites de ce champ de vision indistincte soient théoriquement un peu déformés sur la rétine ? Cette déformation infinitésimale, dans la zone de vue indistincte, n'arrive pas à la conscience, et ce n'est pas par elle que la partie centrale du motif regardé nous apparaît avec du relief.

Nous avons assisté aux premières exhibitions cinématographiques de l'écran glyplographe au lieu même de sa naissance. Les spectateurs, des habitués de la salle, ne manifestèrent d'étonnement d'aucune sorte le jour où l'écran plan se recroquevilla légèrement à ses bords. Quant à nous, à peine avons-nous pu noter une légère diminution de l'embonpoint transversal des acteurs quand ils étaient projetés sur la partie oblique de l'écran !

Du relief, il n'en était pas question...

Il serait téméraire d'appliquer cette conclusion à la théorie d'Helmholtz. Le stéréoscope et les merveilleux résultats qu'il donne sont la meilleure illustration du bien fondé de cette théorie.

Est-ce à dire qu'en dehors de la vision binoculaire il soit impossible d'avoir la sensation du relief ?

Le correspondant de ce journal, dans son article déjà signalé, nous fait savoir qu'il existe au cinéma certaines causes de relief dont il faut tenir compte. Ce serait la perspective linéaire exacte, d'une part, et, d'autre part, le mouvement relatif des personnages représentés, qui balayent d'autant moins vite l'écran qu'ils sont plus éloignés dans la scène. Dans l'examen du réel, on a cité aussi l'effort d'accommodation comme susceptible de donner la sensation du relief.

Si cette cause est valable pour des objets rapprochés, elle ne peut être admise lorsque les objets sont assez éloignés de l'œil pour être simultanément au point sur la rétine malgré leur différence de distance. Placez sur un petit guéridon, à trente mètres de l'œil, quelques objets, mettez devant un œil un écran opaque, l'autre œil distinguera la place relative des objets malgré qu'ils soient simultanément nets sans accommodation ni mouvement d'aucune sorte.

Voici l'explication que nous proposons pour se rendre compte de la perception du relief dans la vision monoculaire :

Les sensations génératrices de la notion d'espace sont arrivées en foule au cerveau depuis notre naissance par tous nos organes. Une adaptation réciproque de toutes nos sensations s'est effectuée, si bien qu'en fin de compte une seule sensation peut suppléer à toute autre expérience sensible. C'est le cas de la vision monoculaire, qui supplée dans une large limite à la vision binoculaire et à toutes les expériences tactiles que l'on

POUR VOS CLICHÉS
EMPLOYEZ



La Plaque
„ AS DE TRÉFLE “
ANTI-HALO-ORTHO

Toutes les Qualités . . . plus une :

La boîte s'ouvre au moyen

D'UN FIL QU'IL SUFFIT DE TIRER !

	4 ¹ / ₂ ×6	6×6 ¹ / ₂	4 ³ / ₄ ×10 ⁷	6 ¹ / ₂ ×9	8×9
ordinaire	3.45	4.05	—	4.80	6.05
extra-mince	5.—	6.05	5.50	7.15	9.—
	6×13	7×13	9×12	13×18	
ordinaire	6.70	7.45	9.—	14.15	

TIREZ VOS ÉPREUVES
SUR PAPIER

„ DORA “

Société des Produits Photographiques AS DE TRÉFLE
GRIESHABER FRÈRES & C^{ie} 27, Rue du
4-Septembre **PARIS**

Les Plaques Positives

VARIETA

„ AS DE TRÈFLE “



se recommandent à
tous ceux qui font
de la STÉRÉOSCOPIE
ou de la PROJECTION

Une SEULE PLAQUE donnant TOUS LES TONS

$4\frac{1}{2} \times 6$	$6 \times 6\frac{1}{2}$	$4\frac{3}{4} \times 10\frac{7}{8}$	$6\frac{1}{2} \times 9$	6×13	$8\frac{1}{2} \times 10$
3.15	3.70	3.90	4.35	6.05	6.70
7×13	9×12	7×15	$8\frac{1}{2} \times 17$	9×18	13×18
6.75	8.10	8.10	10.50	11.25	12.85

La boîte s'ouvre au moyen d'un fil QU'IL SUFFIT DE TIRER !

EN VENTE PARTOUT

Société des Produits Photographiques AS DE TRÈFLE
GRIESHABER FRÈRES & C^{ie} 27, Rue du 4-Septembre PARIS

pourrait faire pour apprécier l'espace des objets. L'accommodation, les déplacements du globe oculaire sont d'utiles auxiliaires mais nullement indispensables au résultat définitif.

Nous nous sommes alors demandé pourquoi les photographies simples, à l'examen direct monoculaire, ne suggèrent pas la sensation de relief et nous avons cherché les moyens de faire surgir le plus possible ce relief. Deux expériences un peu éloignées de notre sujet nous ont conduit à quelques solutions satisfaisantes du problème.

Regardez la lune à l'œil nu quand elle est à l'horizon : elle vous paraîtra énorme. Regardez-la au bout d'un long tube creux étroit qui délimite presque ses bords : vous la verrez petite comme si elle était haut dans le ciel. Autre expérience : prenez un petit miroir, éloignez-le de votre œil et cherchez à y voir la lune à son lever : elle vous paraîtra, cette fois encore, bien moins grosse. Dans l'une et l'autre expérience, vous avez éliminé de votre champ visuel le grand rideau atmosphérique, visible par ses nuages et ses poussières, sur lequel votre cerveau projetait l'image de la lune. Maintenant votre œil ne peut comparer cette image qu'aux limites circulaires du tube ou du miroir et le résultat de la comparaison est le même quelle que soit la position de l'astre.

Il résulte de ces expériences qu'il faut faciliter au cerveau son travail de mise en place exacte des objets qui lui sont offerts en représentation sur la rétine.

De même que le rideau atmosphérique provoquait une localisation erronée de l'image de la lune, de même les marges de la photographie, les défauts de sa surface l'emportent sur les sollicitations de la perspective et entravent le travail central.

Ce dernier agit beaucoup plus à l'aise si on réduit le champ de l'œil unique qui regarde, à l'aide d'un tube, de façon à masquer les bords de la photographie.

De plus, le recul qui existe entre les bords du tube et le papier contribue beaucoup à mettre en valeur la perspective.

De même, la photographie examinée avec un seul œil dans un petit miroir qui élimine les bords de l'image apparaît avec un bon relief. Là encore l'image virtuelle est distante des limites du miroir, ce qui est une excellente amorce pour l'élaboration centrale de la perspective.

Les constructeurs de stéréoscopes ont eu plus ou moins conscience de ce phénomène car ils ont établi un appareil où les deux objectifs destinés aux vues stéréoscopiques sont surmontés d'une grosse loupe. Celle-ci sert à examiner les photographies ordinaires, elle en donne une image virtuelle dont les bords sont éliminés et qui paraît profonde par rapport au plan de la loupe.

Ces deux conditions sollicitent l'illusion de la vision en profondeur et font jaillir le relief d'une façon parfois saisissante.

En résumé, le procédé stéréoscopique est le seul procédé qui per-

mette de reconstituer vraiment la réalité. Les autres moyens tendent à favoriser l'illusion du relief monoculaire, résultat de l'éducation de l'œil et du cerveau. La déformation dont parle M. Perrier serait le plus infini-
simal de ces moyens, s'il était vrai qu'il eut théoriquement quelque valeur.

(Extrait de *Photo-Revue*)

A. DE R., licencié ès-sciences.



Concours général de 1921.



RAPPORT DU JURY

Le Jury nommé pour juger le concours général de 1921 s'est réuni, au siège social, le 7 janvier 1922.

22 séries ont été soumises à son examen : 11 de grand format (6×13 et au-dessus), 3 de petit format (45×107) et 8 d'autochromes.

Le tableau ci-dessous indique le classement des concurrents :

Grand format

Devise	Nombre de points	Classement
L. E. 3630.....	143	1 ^{er}
Sole Mio.....	119	2 ^e
Passim.....	116	3 ^e
Delta.....	99	4 ^e
Nemo II.....	99	5 ^e
Alca jacta est.....	85	6 ^e
Balances.....	85	7 ^e
Nemo I.....	83	8 ^e
Invar.....	81	9 ^e
Chevrons.....	80	10 ^e
Croix de Lorraine.....	60	11 ^e

Petit format

Devise	Nombre de points	Classement
G. V.....	109	1 ^{er}
S. H.....	82	2 ^e
Fluctuat nec mergitur.....	47	3 ^e

Autochromes

Devise	Nombre de points	Classement
Passim.....	87	1 ^{er}
Nemo II.....	77	2 ^e
Nemo I.....	70	3 ^e
Flore.....	67	4 ^e
Chevrons.....	59	5 ^e
Delta.....	55	6 ^e
Inter nos.....	52	7 ^e
Iris.....	32	8 ^e

Le Jury a constaté avec satisfaction que les Membres de la Société ont pris part à cette manifestation annuelle en bien plus grand nombre que dans les concours précédents. On compte, en effet, de séries présentées, trois fois autant qu'en 1920. Il y a lieu

de penser que nos Collègues commencent à comprendre l'intérêt qu'offre pour les compétiteurs la participation aux concours et qu'ils y voient justement l'étalon idéal qui permet à chacun de se rendre un compte exact de la valeur de ses productions.

Si l'on peut légitimement se féliciter du beau succès obtenu, on doit par ailleurs regretter l'absence de séries de classe supérieure. Le 1^{er} du classement des diapositives monochromes compte 143 points. Or, en 1920 et en 1919, par exemple, le lauréat se voyait attribuer plus de 160 points !

C'est l'abstention des « as » que notre Société compte pourtant en assez grand nombre.

Mais nous avons un bon lot de séries de valeur moyenne, parmi lesquelles nous trouvons quelques épreuves remarquables. Citons : de *L. E. 3630*, un paysage printanier et un instantané quai de la Tournelle ; de *Sole Mio*, une vague qui serait fort belle si la teinte était appropriée ; de *Passim*, un effet de lumière au Château de Chantilly, qui a déjà été mieux rendu, et des vues trop répétées de Carcassonne ; de *Nemo II*, le Pont-Marie et un paysage ; de *Delta*, un coucher de soleil et un pêcheur, par trop endimanché ; de *G. V.*, des vues d'intérieur à l'Eglise de Brou ; de *S. H.*, des vues de Pompéi ; de *Chevron*, un bel effet de lumière sur un Moulin.

La classe *autochromes* est à la fois plus fournie et de meilleure qualité que dans les concours précédents. Il a été fait là un sérieux effort, dont il convient de louer tout particulièrement les concurrents. *Passim* montre une bonne vue du Parc de Trianon et un intérieur agréable quoique un peu juste de pose ; *Nemo II*, un excellent panorama de Pro vins ; *Nemo I*, le petit Pont de Trianon et le Parc Monceau ; *Inter Nos*, un coucher de soleil et les autres, des épreuves bien développées.

D'ailleurs et d'une manière générale, les épreuves, tons noirs, tons chauds et autochromes sont bien traitées. Il serait à souhaiter que la composition du tableau réponde plus souvent à l'exécution de la diapositive.

Les concours tendent vers ce but. Et celui de 1921, dont le Jury se plaît à enregistrer le succès, procurera sûrement aux concurrents un enseignement profitable que nos Collègues viendront, en plus grand nombre encore, demander au concours de 1922.

Les Membres du Jury :

J. LANGLADE, E. VANNIER, LOUIS GUÉRIN.

PALMARÈS DU CONCOURS GÉNÉRAL DE 1921

Au cours de la séance mensuelle de janvier ont été ouvertes les enveloppes jointes aux envois et contenant les noms des lauréats.

Les attributaires des prix sont nos Collègues dont les noms suivent :

Grand format

1 ^{er}	Médaille d'argent du <i>Stéréo-Club Français</i> .	MM. LAPALUS (<i>L. E. 3630</i>)
2 ^e	— — de la Chambre Syndicale.	DEYEU (Sole Mio)
3 ^e	Médaille de bronze — —	BORIUS (<i>Passim</i>)
4 ^e EX-ÆQUO	{ — — — —	DURAND (<i>Delta</i>)
		MORAIN (<i>Nemo II</i>)

Petit format

Médaille d'argent M. LAURANT (*G. V.*)

Autochromes

1 ^{er}	Médaille d'argent	MM. BORIUS (<i>Passim</i>)
2 ^e	— de bronze	MORAIN (<i>Nemo II</i>)
3 ^e	— —	POTERIE (<i>Nemo I</i>)

La distribution des récompenses aura lieu au cours de la séance d'Assemblée générale du 11 avril.

Concours de la Revue Française de Photographie.



Le concours qu'avait organisé cette intéressante publication, sous le patronage de diverses Sociétés, dont le *Stéréo-Club Français*, s'est clos le 1^{er} décembre. Notre Vice-Président, M. LANGLADE, a été appelé à faire partie du Jury, dont la tâche a été considérable par suite du grand nombre d'envois, 517 envois et 2636 épreuves.

Nous avons eu, à la lecture du palmarès, le plaisir de constater que le *Stéréo-Club* avait dignement maintenu l'honneur de son drapeau, par 18 nominations.

Nous relevons en effet, dans l'ordre où ils sont cités, les noms suivants :

Epreuves sur papier :

MM. SCHITZ	Médaille de bronze
HUBIN	—
TILLIÉ	—
GOUBION	Diplôme

Diapositives stéréoscopiques monochromes :

MM. SCHITZ	Médaille d'argent
MORAIN	Médaille de bronze
PICHELIN	—
LOUIS GUÉRIN	—
MARC DURAND	Diplôme
LAPALUS	—
CORRION	—

Diapositives monochromes pour projections :

MM. SCHITZ	Médaille de bronze
HUBIN	Diplôme
LAPALUS	—

Diapositives en couleurs stéréoscopiques :

MM. SCHITZ	Médaille de bronze
MARC DURAND	—
LAPALUS	—

Diapositives en couleurs pour projections :

M. SCHITZ	Médaille de bronze
-----------------	--------------------

Trois remarques s'imposent : Dans les deux classes de vues stéréoscopiques, le tiers des lauréats appartient au *Stéréo-Club*. D'autre part, près de la moitié des médailles sont attribuées à notre Société.

A un point de vue général, les envois se divisaient assez nettement en deux catégories — les concurrents faisant partie de groupements photographiques et les concurrents travaillant isolément — les productions de ces derniers étant le plus souvent moins satisfaisantes. Ceci montre clairement tout le profit que les amateurs peuvent retirer de l'enseignement mutuel qu'ils trouvent dans la fréquentation assidue des

Nouvelles "RADIO-LUX" ANTI-HALO
Plaques

• GUILLEMINOT •

REGARDEZ
COMPAREZ

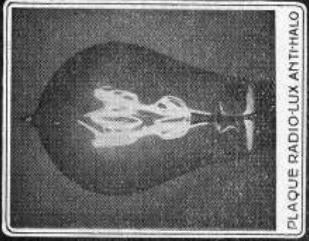
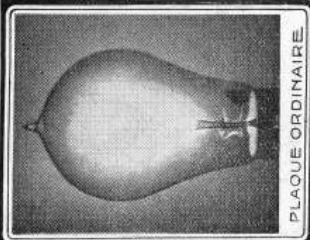
M.M. les Photographes
M.M. les Amateurs

ESSEYEZ

la nouvelle plaque

RADIO-LUX ANTI-HALO GUILLEMINOT

vous n'en voudrez plus d'autres



3 Présentations

MODÈLE
POUR LES
ÉCRIVANT

RÉGULIER
PERSONNES
BEAUCOUP

MODÈLE
P. S. F.
À REPLESSAGE
AUTOMATIQUE
ET INSTANTANÉ

MODÈLE
SAFETY
SE PORTE
DANS TOUTES
LES POSITIONS

Une seule
qualité

Porte-Plume
Ideal
Waterman

Célèbre dans le monde entier

séances et réunions des Sociétés photographiques. D'autre part, dans les diapositives à ton chaud, la majorité du Jury a vivement critiqué le trop grand nombre d'épreuves d'une tonalité particulièrement rouge, estimant que si ces tonalités sont parfois admissibles dans le portrait, il convient de ne pas s'écarter, dans le paysage, d'un ton sépia, à peine coloré.

Il y a lieu de remarquer aussi que sur l'ensemble du concours, les diplômes sont décernés à peu près par parties égales à des amateurs habitant la province et habitant Paris ou la banlieue, par contre, les médailles se trouvent attribuées pour plus des trois quarts à des Parisiens.

Déplorons enfin l'abstention de beaucoup des meilleurs des nôtres ; leurs envois, qui auraient été certainement classés, auraient contribué à faire non pas pencher, mais chavirer la balance en notre faveur.

Aux récompenses individuelles mentionnées ci-dessus, il y a lieu d'ajouter qu'une somme de 100 francs a été attribuée par le Jury au *Stéréo-Club*, en raison du nombre important de ses lauréats. C'est à la générosité de M. REVERCHON, l'aimable directeur du *Photo-Hall*, que nous la devons : Qu'il veuille bien trouver ici l'expression de nos remerciements. Le Conseil aura à statuer sur l'emploi de cette somme.

La Revue Française ouvre un nouveau concours qui sera clos le 1^{er} mai. Il comporte les sujets imposés suivants :

- Photographies de paysages et scènes d'hiver ;
- Photographies nocturnes de plein air ;
- Photographies prises à la lumière artificielle.

Les envois peuvent être faits pour 4 classes distinctes :

- a) Procédés pigmentaires, 3 épreuves ;
- b) Epreuves directes ou agrandissements, 3 épreuves ;
- c) Diapositives stéréoscopiques monochromes, 6 épreuves ;
- d) Diapositives stéréoscopiques en couleurs, 6 épreuves.

Les envois seront rendus à leurs auteurs.

Le succès remporté par notre Société doit engager nos Collègues, tous nos Collègues, à concourir. On ne saurait croire combien est déjà instructive, par la critique qu'elle provoque, la seule recherche, dans sa collection des clichés qu'on juge dignes de participer à un concours.

S. C. F.



Séance intime du 7 Février.



M. LANGLADE s'était aimablement chargé de présenter le matériel établi par la Maison KODAK pour le développement des *pellicules* rigides. La projection de clichés dus à divers Membres illustre les explications. Le même sujet obtenu sur *Portrait-Film* et sur *Process-Film* mettait en évidence les caractéristiques des deux émulsions différentes. Ce genre de support trouvera certainement des adeptes lorsque, à la belle saison, on cherche à alléger ses bagages.

M. SCHAEFFER démontre comment l'on peut, à peu de frais et avec succès, remplacer le verre de doublage par une feuille de *Cellophane*. Au moyen d'un pinceau, il appose une bande de vernis incolore à l'alcool sur les quatre bords du positif, côté gélatine. Il applique la feuille de *Cellophane* qui adhère par l'intermédiaire de cet enduit poisseux,

et finalement borde d'un papier noir à la façon habituelle. La pellicule extrêmement transparente et sans grain se tend dans les jours suivants.

M. SCHITZ s'est efforcé de rendre le moins aride possible sa brève description des défauts de nos objectifs et de la façon de les mettre en évidence. Des projections de clichés d'essai sur mire Houdaille coupaient les explications techniques. Il était fort curieux de constater combien, essayés ainsi, les objectifs peuvent révéler leurs caractéristiques différentes, et on constate avec plaisir que certains objectifs de fabrication française répondaient pleinement aux conditions de netteté et de couverture exigées en stéréoscopie.

M. SCHITZ expliquait enfin comment chacun de nous peut réaliser chez lui un essai du même genre avec une installation de fortune. Il nous donnera prochainement une note à ce sujet.



Séance de Projections du 21 Février.



Après avoir annoncé les prochaines réunions, et mentionné qu'une promenade hors série aurait lieu le 14 mars, à 20 h. 30, rendez-vous station Métro-Opéra. M. LANGLADE, qui préside, exprime en termes heureux son regret de ne pas voir plus nombreuses encore les réponses à notre référendum.

Il donne lecture des succès remportés par les Membres du *Stéréo-Club* au concours de *La Revue Française de Photographie*, il commente les conditions du Concours des Pyrénées, annoncé par notre dernier Bulletin, et lit une lettre de la *Stereoscopic Society de Londres*, qui fait circuler entre ses Membres des collections de vues, et invite nos Membres à se joindre à elle (1).

M. PATHIER, trop modeste et trop rare, nous procure ensuite un plaisir presque ininterrompu. Par ses clichés d'Amiens et de sa Cathédrale, par ses amusantes scènes de la vie des champs en Picardie, par l'intérêt de ses vues des ruines de Montdidier et de la région, mais surtout par ses charmants tableaux d'étangs cueillis avec un vrai sens artistique, il charme son auditoire qui, à un très grand nombre de reprises, manifesta sa satisfaction. On apprécie une composition harmonieusement équilibrée, une perspective aérienne bien ménagée, des tons chauds dont avait été heureusement bannie la dominante rouge dont certains abusent.

Sur l'écran défilent ensuite les séries fort irrégulières des vues présentées à notre Concours général, annoncées par M. FLESCHER ; et l'on reste tout étonné de constater que dans un auditoire qui applaudit spontanément (c'est un fait) aux plus harmonieuses vues de M. PATHIER, si l'on prend individuellement quelques Membres pour les convertir en concurrents, ils semblent perdre aussitôt toute aptitude à trouver dans leur collection des vues possédant un cachet artistique. Aussi des sujets insignifiants, tels que statues de square, villas, bas-reliefs d'églises, squelettes firent-ils perdre certainement bon nombre de points à leurs auteurs. Malgré tout, de fort bonnes choses ont été présentées.

Pour terminer, M. VANNIER projette quelques fort bonnes autochromes d'avant-guerre. De Suisse en particulier, quelques vues tout-à-fait impeccables.

(1) Cotisation annuelle 4/-. Secrétaire : M. MORIS, Membre du S. C. F., 41, Revenecourt Gardens, Londres, W. C.

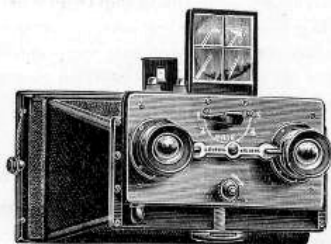
L'EXCELLENCE

du

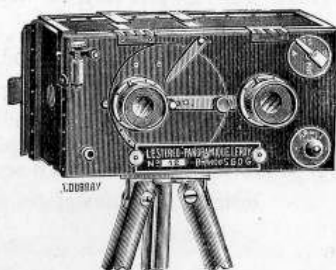
Format

et des

Résultats



Le Stéréocyle



et

Le Stéréo-Panoramique **LEROY**

Appareils stéréoscopiques 6×13 entièrement métalliques.

(Dispositifs brevetés)

La meilleure fabrication avec

le maximum de précision et de simplicité

STÉRÉO - LEROY

109, rue du Bac, PARIS

Emile GUÉRIN (Légion d'honneur) & C^{ie}, Ing^{rs} Constr^s.

Ancienne Maison L. LEROY, Successeur de Dessoudeix et Bazin

Ingénieur des Arts et Manufactures.

Téléphone:
Fleurus 19-33

Adr. télégr.:
StéréoleroY Paris

STÉRÉO-CLUB FRANÇAIS

SOCIÉTÉ DE PHOTOGRAPHIE & D'EXCURSIONS

Fondée en 1903, par B. LIHOU

SIÈGE SOCIAL :

51, Rue de Clichy + PARIS (9^e Arr^t)

But et Avantages du Stéréo-Club Français :

- 1° Le Stéréo-Club Français a pour objet : l'Etude de la Stéréoscopie, son développement et ses progrès, au moyen de conférences, d'excursions, d'échanges, de manipulations, de concours.
- 2° Il publie un Bulletin, servi à ses seuls Membres, contenant d'intéressants articles originaux et des planches stéréoscopiques tirées sur papier au bromure.
- 3° Il organise, dans les Musées et aux environs de Paris, des excursions qui donnent lieu à des concours entre les adhérents ainsi que des excursions hors séries plus lointaines.
- 4° Chaque mois, dans la coquette salle de la Société Française de Photographie, a lieu une séance à laquelle peuvent assister la famille et les invités des Membres, comprenant : présentations de nouveaux appareils, conférences, projections, etc.
- 5° Il organise chaque année un grand concours entre ses membres : De nombreux prix et médailles artistiques y sont affectés.

Pour faire partie de la Société, il faut en adresser la demande écrite au Président, en l'accompagnant du montant de la cotisation. Cette demande est soumise à l'approbation du Conseil d'Administration.

Les Sociétaires reçoivent gratuitement toutes les publications faites par la Société, à partir de leur admission.

LE PRÉSIDENT.

Visite du 26 Février au Musée des Thermes et de l'Hôtel de Cluny.



Affluence de plus en plus nombreuse à nos visites mensuelles (on était plus de 60).

A 10 heures, dès l'ouverture — malheureusement trop tardive — les membres du S. C. F. se répandaient dans les diverses salles du vieux Musée et photographiaient les nombreux trésors de la Renaissance. Mais, au prix de quelles difficultés ! D'indésirables visiteurs, par leur présence intempestive, gênaient les opérations de nos collègues. C'est dans de pareilles occasions, que les obturateurs à deux temps dont parlait M. LANGLADÉ à la dernière séance mensuelle, sont d'une utilité incontestable.



Bibliographie.

Agenda Lumière-Jouglà 1922.

Cette nouvelle édition de l'*Agenda Lumière* a été complètement refondue et coordonnée. Plusieurs répétitions ont été supprimées, divers articles similaires dispersés ont été réunis

Nous citerons comme particulièrement intéressantes pour les stéréoscopistes, de nombreuses formules et recettes nouvelles ou inédites, puis les plaques S. E. — Les plaques ortho et pancro chroma. — Les plaques LUMIÈRE anti-halo à enduit noir à enlever avant développement. — Le renforçateur chlorochromique. — Le virage quinochrome pour modifier les diapositives noires en tons chauds. — Le désensibilisateur à l'Aurantia, etc., etc...

Toutes les personnes qu'intéresse la photographie trouveront dans cette nouvelle édition de nombreux renseignements de toute nature, qui faciliteront leur travail et leur permettront d'éviter en même temps beaucoup de tâtonnements ou d'insuccès.

J. L.



Échos divers.



Nous avons eu le plaisir d'apprendre le mariage de M. H. MILLISCHER, un de nos fidèles adhérents.

Nous adressons aux nouveaux époux nos meilleurs souhaits de bonheur.



Nos Illustrations.

Planche 216.

Avallon, vu de Chaumes, par M. Louis GUÉRIN.

Pittoresque sujet agréablement encadré. C'est le premier plan classique, celui que l'on peut trouver presque partout, mais qu'on ne peut reproduire invariablement dans tous ses clichés. Il est ici un facteur important dans l'agrément de la vision en relief, et ce même sujet, sans ce repoussoir, serait beaucoup plus banal.

Pontoise : Le Saint-Sépulcre, par M. LAVILLAT.

Intéressante œuvre de la période Henri II, dans l'église Saint-Maclou; bonne reproduction d'un sujet plein de vie, malgré un éclairage très heurté.

Gavarnie, par M. E. VANNIER.

Des lointains délicieusement vaporeux, que couronne un ciel agréable. Malgré tout, ce n'est pas une des meilleures de notre sympathique collègue : nous regrettons les taches blanches des petites maisons trop modernes, et la forme rébarbative de l'arbre en plumeau. Par suite de l'absence de premier plan, le tableau gagnerait à être considérablement rogné par en bas. Faites-en l'essai.



Le Gérant : Auguste MARTIN.

Wellington

Plaque

Anti-Screen

*orthochromatique, sans écran, donnant la
meilleure valeur des couleurs vert et jaune.*

*Se fabrique avec et sans couche anti-halo,
dans tous les formats.*

Deux rapidités : 300 et 400 H et D

⇒ —→ En vente partout ← —⇒

Wellington & Ward

21 et 23, Passage des Princes, PARIS

Adr. Télégr. : Wellward-Paris

Téléphone : Louvre 05-86

Le **"Rinadol"** est le seul Révélateur

vraiment Universel parce qu'il développe avec succès, les plaques en noir et en couleurs, ainsi que tous les papiers.

le **Rinadol** donne **dur ou doux** à volonté en variant la dilution du bain.

le **Rinadol** est très concentré, très économique, très transportable.

le **Rinadol** se trouve dans toutes les bonnes maisons de fournitures photographiques.

CONDITIONS SPÉCIALES AUX REVENDEURS

Échantillon contre Frs 1.75 (port en sus) aux

Grandes Marques Photographiques

G. M. P. 35, Rue de Rome, 35 PARIS

Stéréoscope Auto-Classeur Magnétique

45×107
et 6×13

PLANOX

BREVETÉ S. G. D. G.



Extrême simplicité. - Absolument indérégable.

Possède tous les perfectionnements.

Fonctionne toujours sans briser les Plaques
et sans aucun enrayage.

NOUVEAU : Le modèle 6×13 permet
l'examen des positifs 45×107 en noir & couleur

Meilleur marché que le moins cher

Nos Appareils sont garantis comme fonctionnement
et contre tous vices de construction.

EN VENTE dans TOUTES BONNES MAISONS de Fournitures Photographiques

FABRIQUE D'APPAREILS PHOTOGRAPHIQUES (PIEDS, CHAMBRES, ETC.)

Notices sur demande : **A. PLOCCQ** 57, Avenue Gambetta
PARIS (20^e)

LA MAISON PAR EXCELLENCE
DE L'AMATEUR PHOTOGRAPHE

OMNIUM PHOTO

A DEUX PAS
du Stéréo-Club Français
et de la Société Française de Photographie

1 MINUTE de la Trinité;
2 MINUTES de la Place Clichy;

A :

3 MINUTES de la Gare St-Lazare;
4 MINUTES de l'Opéra.

29, rue de Clichy, 29

PARIS (9^e)

APPAREILS
A PLAQUES
& A PELLICULES
de
TOUTES MARQUES

ACCESSOIRES
PRODUITS, PAPIERS
& TRAVAUX
PHOTOGRAPHIQUES
pour
AMATEURS

OBJECTIFS
extra-lumineux
permettant
la Photographie
par tous les temps.



LANTERNES
DE PROJECTION
& D'AGRANDISSE-
MENT

CINÉMATOGRAPHES
DE SALON

NOUVELLES
LANTERNES

pouvant se fixer
sur un pied
photographique
pour projeter les
positifs
45 x 107 et 6 x 13

NOUVELLE
AMPOULE

fonctionnant
sans résistance

110 VOLTS - 2 AMP. 5
600 BOUGIES

JEUDI : Congé des écoles }
SAMEDI : Semaine anglaise } de 4 heures à 6 heures.

DÉMONSTRATIONS DE NOS LANTERNES ET CINÉMAS
AVEC TOUS MODES D'ÉCLAIRAGE

NOUS TENONS EN STOCK : PLAQUES, PELLICULES "AGFA"
FILMS-PACK, ET PRODUITS

Demandez le TARIF ainsi que notre CATALOGUE POCHETTE n° 13 ADRESSÉS FRANCO



PAGE

A

LOUER

STÉRÉO-CLUB
FRANÇAIS

51, RUE DE CLICHY, 51
PARIS 9^e

Le Conseil d'Administration du Stéréo-Club Français vous prie de bien vouloir honorer de votre présence la Séance mensuelle du 21 Mars 1922, qui aura lieu au Siège Social, Hôtel de la Société Française de Photographie, 51, Rue de Clichy, à 20 h. 45 précises.

M.....

de la part de M.....

————— Détacher en suivant le pointillé —————

Offres et Occasions

Bel **Agrandisseur** Guillon n° 23, acajou, 3 rapports pour 6×6 en 14×14 , 18×18 et 24×24 . Intermédiaire pour 45×107 .
— M. CARTAULT, 18, rue de Rivoli, Paris IV^e.

M. Maurice TROUDE, 26, rue Thiers, à Boulogne-s/-Mer, désire acheter d'occasion **Taxiphote Richard** simplifié 45×107 ou appareil similaire.

40.000 positifs 45×107 , de tous pays, paniers classeurs, etc.
— Ecrire ou téléphoner : G. PISSARO, 135, boulevard Péreire.

On demande à acheter **5.000 clichés 6×13** . — M. PERLE,
Etablissements LUMIÈRE ET JOUGLA, 82, rue de Rivoli, Paris.

Stéréo-Club Français

SOCIÉTÉ DE PHOTOGRAPHIE & D'EXCURSIONS

Fondée en 1903 par B. LIHOU

SIÈGE SOCIAL :

51, Rue de Clichy + PARIS (9^e Arr^d)

Tarif de la Publicité



Couverture extérieure	la page	350 fr.
» intérieure	la page	300 »
Pages intérieures	la page	300 »
Bulles	la page	225 »
»	$\frac{1}{2}$ page	120 »
»	$\frac{1}{4}$ page	70 »
Enveloppe	la page	500 »
»	$\frac{1}{2}$ page	275 »
»	$\frac{1}{4}$ page	150 »



Pour la Publicité s'adresser à

M. Auguste MARTIN == *Agence Fournier*

1, Rue de la Bourse, 1

PARIS

➤ Téléph. Gutenberg 02-20 ‹

"SUMMUM"

Appareils Stéréoscopiques Métalliques

GRAND LUXE - HAUTE PRÉCISION



3 Modèles 6 × 13

1 Modèle 7 × 13

Magasins "ERRO"

tous Formats

*Nos Modèles 1922, comblent les vœux
des plus exigeants*

APPAREILS VÉRIFIÉS SUR CLICHÉS

Larges garanties — Envoi en communication

Tous les Samedis

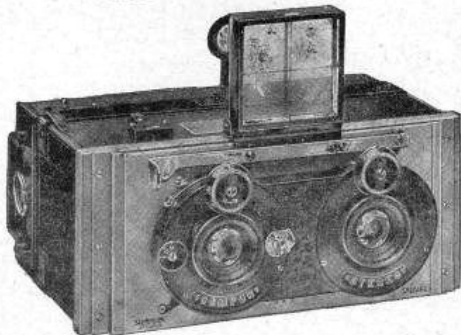
(Saison d'hiver)

de 16 à 19 heures

PROJECTIONS

Présentation

de Nouveautés. - Études



LOUIS LEULLIER, Constructeur Breveté

1, Quai d'Austerlitz, PARIS (13^e)

Téléphone : GOBELINS 47-63 — Métro : QUAI DE LA GARE

Ateliers : AULNAY (Seine-&-Oise)

Les
Stéréospidos



GAUMONT

réunissent toutes les qualités

de **PRÉCISION**

de **ROBUSTESSE**

d'**ÉLÉGANCE**



Modèles **Métalliques**

A et C

Format 6×13 entièrement construits en **NICKEL PUR**

Notice et Catalogue franco sur demande

TRAVAUX PHOTOGRAPHIQUES POUR AMATEURS

Société des

Etablissements Gaumont

au Capital de 10.000.000 de Francs

57-59, Rue Saint-Roch. — **PARIS (1^{er})**