

26



BULLETIN DU
**STÉRÉO-CLUB
FRANÇAIS**

REVUE DE LA

PHOTOGRAPHIE

STÉRÉOSCOPIQUE

AVEC PLANCHES HORS-TEXTE

Siège Social

PARIS

51 Rue de Clichy

L'Appareil stéréoscopique **IDÉAL** est le
VÉRASCOPE 10, Rue Halévy
 (Opéra)



RICHARD

Donne :

le plus **ROBUSTE**, la **FORME** correcte,
 le plus **PRÉCIS**, la **GRANDEUR** exacte,
 le plus **PARFAIT**, la **PERSPECTIVE** juste
 le plus **ÉLÉGANT** la **COULEUR** vraie.

Le **VÉRASCOPE 7×13** est le premier appareil stéréoscopique au format rationnel recommandé par le Stéréo-Club.

Modèle avec objectifs **f: 4,5** et mise au point.

Pour les **DÉBUTANTS**, le

GLYPHOSCOPE

en **ivorine polie**

avec 6 châssis métalliques
 45×107

est la Jumelle stéréoscopique

LA MOINS CHÈRE.

Il possède les qualités fondamentales du Verascope.



TAXIPHOTE

NOUVEAUX MODÈLES A COURT FOYER (breveté S. G. D. G.) dans lesquels les images paraissent en **VRAIE GRANDEUR** superposables avec la réalité.

NOUVEAUTÉ !



L'HOMÉOS Breveté
 S. G. D. G.

permet de faire
 27 vues stéréoscopiques
 sur 1"15 de pellicule
 cinématographique en bobines
 se chargeant en plein jour
 et donne de magnifiques
 agrandissements
 sur cartes postales.

EN VENTE dans **TOUTES LES BONNES MAISONS** de Fournitures Photographiques du Monde.

EXPOSITION PHOTOGRAPHIQUE PERMANENTE : 7, rue Lafayette (OPÉRA)

Demandez le Catalogue, à la Société Anonyme des Établissements
 Jules RICHARD, 25, Rue Mélingue, PARIS

Union Photographique industrielle

LA PHOTOGRAPHIE DES COULEURS

avec les Plaques

AUTOCHROMES LUMIÈRE

est plus simple et plus facile que la photographie en noir
Reproduction exacte de toutes les Couleurs de la nature

Plaques spéciales pour le
Reportage et les grands instantanés
Plaques Orthochromatiques S. E. (sans écran)
Orthochromatiques-Anti-Halo-Simplex
ou à enduit pelliculaire
Désensibilisateur Lumière

Produits Chimiques spéciaux pour le voyage
en Cartouches et en Tubes

Catalogues franco sur demande adressée aux
Etablissements

LUMIÈRE & JOUGLA

82, Rue de Rivoli. — PARIS

PHOTO-PLAIT

37 & 39, Rue Lafayette. PARIS-OPÉRA

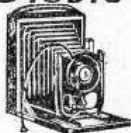
MAISON VENDANT
LE
MEILLEUR MARCHÉ

LA PLUS IMPORTANTE MAISON FRANÇAISE SPÉCIALISTE
POUR LA VENTE DES APPAREILS PHOTO
ADRESSE TÉLÉGRAPHIQUE : PLATOSCOPE - PARIS

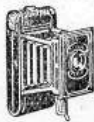
EXPÉDITIONS
DANS LE
MONDE ENTIER

Cous nos Appareils sont vendus garantis avec faculté d'échange

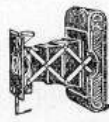
APPAREILS A PLAQUES APPAREILS A PELLICULES APPAREILS
A CHARGEANT EN PLEIN JOUR POUR LA
"STUDIO" "ANSCO" "KODAK" "GAUMONT" STÉRÉOSCOPIE



POUR DÉBUTANTS
6 7/8 x 9 et 9 x 13
Prix depuis 55 frs.



LE VEST POCKET "ANSCO"
FORMAT 4 x 6 1/2
Prix depuis 110 frs.

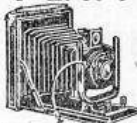


LE VEST POCKET "KODAK"
FORMAT 4 x 6 1/2
Prix depuis 100 frs.



LES STÉRÉOSPIDOS 6 x 13
MODÈLE BOIS GAINE. Prix depuis 1400 fr.
MODÈLE MÉTALLIQUE. Prix depuis 525 fr.

"PLAIT"



FOLDINGS 6 1/2 x 9 et 9 x 12
Prix depuis 110 frs.



LE JUNIOR "ANSCO"
FORMAT 6 x 9
Prix depuis 140 frs.



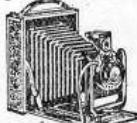
LES BROWNIES PLIANTS "KODAK"
FORMATS 6 1/2 x 11 - 8 x 14
Prix depuis 140 frs.

VÉRASCOPE RICHARD



FORMAT
45 x 107
Prix depuis 475 frs.

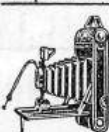
"PLATOS"



FORMATS 6 1/2 x 9 et 9 x 12
Prix depuis 125 frs.

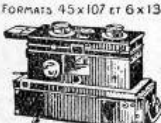


LE VEST POCKET "ANSCO" de LUXE
FORMAT 6 x 8
Prix depuis 295 frs.



LES "KODAK" JUNIORS
FORMATS 6 x 9 et 6 1/2 x 11
Prix depuis 240 frs.

L'ONTOSCOPE



FORMATS 45 x 107 et 6 x 13
Prix depuis 1260 frs.

IMPORTANT. Le succès en Photographie est assuré :
en tirant ses Epreuves sur PAPIER BIOT MAT VELOUTE EXTRA
ou PAPIERS "CYKO"

Vous économiserez Plaques et Pellicules en faisant l'achat du PHOTOMETRE M&V
et figurerez dans le groupe à l'aide du PHOTOCLIP

NOTA : Nous Possédons en Stock toutes les Marques d'Appareils et tout ce qui concerne la PHOTO

CATALOGUE GÉNÉRAL GRATIS & FRANCO SUR DEMANDE

SECTION DE PHOTOGRAPHIE

DES

ÉTABLISSEMENTS
POULENC FRÈRES

19, Rue du Quatre-Septembre, PARIS



RÉVÉLATEURS PHOTOGRAPHIQUES

fabriqués dans nos Usines

VITÉROL SULFATE de MONOMÉTHYLPARAMIDOPHÉNOL
(GÉNOL)

HYDROQUINONE

DIAMIDOPHÉNOL

PARAMIDOPHÉNOL

GLYCINE (ICONYL)

PYROCATÉCHINE (ÉTOILE B)

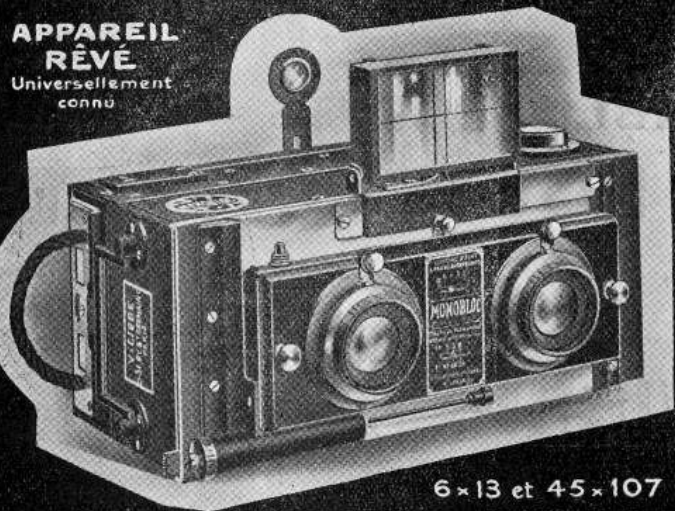
Galerie de Photographie d'Art

EXPOSITION PERMANENTE D'ÉPREUVES D'AMATEURS

LE MONOBLOC

CONTRE 100, CATALOGUE V. LIEBE, 31 B^c, S^t Germain, PARIS, TÉL. G08-25 56

APPAREIL
RÈVÉ
Universellement
connu



ONT PRIS DES LEUR APPARITION
LA PREMIÈRE PLACE
PARMI LES APPAREILS STÉRÉOSCOPIQUES
DU MONDE ENTIER

6x13 et 45x107

LE MONOBLOC SIMPLIFIÉ

DAMPENON & DELARUE

La plus ancienne fabrique française d'Optique Photographique

29, Rue du
Louvre

Paris (2^e)

HERMAGIS

29, Rue du
Louvre

Paris (2^e)

ANASTIGMATS soigneusement apairés à Foyers **identiques**
pour tous formats.

Aplanastigmats

extra-rapides 1 : 6,8
réunissant rapidité et
profondeur



Anastigmats Sie D

ultra-rapides 1 : 4,5
opérant par les plus
mauvais temps

SE MONTENT SUR LES APPAREILS LES PLUS RÉPUTÉS

S'adaptent sur tous les Appareils (stéréoscopiques et autres)

Se trouvent dans toutes les bonnes Maisons de vente.

LA M^{ON} HERMAGIS

envoie Catalogue et Renseignements
sur demande.

N° S.C.F.

Photo-Amateur du Havre

31, Passage du Havre, 31

— PARIS —

Constructeur — Spécialiste

Jumelle à Prismes Le "Stéréo" 7×13
 6×13



La plus Lumineuse

- 16 fois type Haute-Mer. 405.—
- 12 » Montagne. 275.—
- 8 » Sport . . . 245.—
- 8 » Courses. . 195.—
- 5 » Théâtre . . 205.—

Etais cuir jaune.



Magasin 6 plaques } noir
 } couleur

Mise au point.

Objectifs de Marque.

Obturateurs à Secteurs.

Grande Précision

Prix à partir de Frs. 785

— **SPECIALITES :** —

Positifs tons chauds ☼ Agrandissements

Fournitures Générales

VENTE — ACHAT — ÉCHANGE

Pour la Stéréoscopie

Bénéficiez des avantages du Film
Léger,
Flexible,
Incassable,
Anti-halo

Employez le

PORTRAIT FILM EASTMAN

Il donne des clichés harmonieux,
détaillés, exempts de halo et
reproduisant les nuances les
plus subtiles du sujet. ☼ ☼

Film Process Eastman pour positifs en noir ou en sépia

KODAK S. A. F. 39, Avenue Montaigne, **Paris (8^e)**
17, Rue François I^{er}

BULLETIN

DU

Stéréo = Club Français



B. LIHOU, Fondateur. — Revue de la Stéréophotographie

19^e Année

N^o 135

Juin-Juillet 1922

Adresser toutes les Communications au
STÉRÉO-CLUB FRANÇAIS
51, Rue de Clichy. — PARIS (9^e)

Les manuscrits et les épreuves ne sont pas rendus.

Le STÉRÉO-CLUB FRANÇAIS n'est pas responsable des opinions émises par ses Membres dans le Bulletin.

La reproduction des illustrations est interdite. — La reproduction des articles n'est autorisée qu'avec indication de source, sauf ceux avec droits réservés.

Sommaire. — Mémento. — Questions stéréoscopiques : les objectifs de grande ouverture dans les appareils stéréoscopiques. — Foyers et formats. — La photographie en montagne. — Un insigne d'honneur. — Séance du Conseil du 6 mai. — Séance de projections du 16 mai. — Excursion à Amiens. — Excursion à Montfort-l'Amaury. — Concours général de 1922. — Concours de la route des Pyrénées. — Résultats du Concours de la visite au Musée Carnavalet. — Bibliographie. — Nos illustrations.

Mémento.

Mardi 20 Juin. — Séance mensuelle de projections à 20 h. 45, au siège social, 51, rue de Clichy. — Vues diverses par M. LAVILLAT. — *Les Alpes françaises*, 4^e partie, par M. VERNIER. — Projection des vues primées du Concours d'excursion d'Amiens.

Dimanche 25 Juin. — Excursion photographique à Ermenonville. — Rendez-vous gare du Nord, à l'intersection des deux galeries des Pas-perdus, à 6 h. 05. — Billets pris au préalable individuellement, A. et R. 3^e classe, pour Le Plessis-Belleville. Départ du train à 6 h. 20, arrivée au Plessis (48 kil.) à 7 h. 40.

Du Plessis à Ermenonville, 5 kil. 500 en voiture.

Second train facultatif pour les dames à 8 h. 45; arrivée au Plessis à 10 h. Service de voiture, *idem*.

Le groupe cycliste passerapart Montagny-Ste-Félicité (vieille église, flèche, retable en couleur) et rejoindra à Ermenonville (8 kil. 900) le groupe des voitures.

Matin. — Visite des deux parcs du château. Lacs, cascade, tombeau de J.-J. Rousseau (à pied 4 kil.).

Déjeuner hôtel de la Croix-d'Or.

Après-midi. — Les roches de Perthe, les grands Étangs, Chaalis (ruines), mer de sable, le Désert; retour à Ermenonville (12 kil. 500 à pied); raccourcis pour les dames).

Retour en voiture au Plessis pour le train de 18 h. 01 ou 19 h. 08.
Dépense approximative : 24 fr. 50 (5 fr. 50 en moins pour les cyclistes).

Adresser les adhésions avant le 18 juin à M. BORIS, 32, rue du Four, Paris (6^e).

Mardi 4 Juillet. — Réunion du Conseil d'administration, à 20 h. 30, au siège social.



Questions Stéréoscopiques.

LES OBJECTIFS DE GRANDE OUVERTURE DANS LES APPAREILS STÉRÉOSCOPIQUES



Les constructeurs d'appareils stéréoscopiques ont une tendance assez marquée depuis quelque temps à offrir à leur clientèle des jumelles munies d'objectifs à très grande ouverture F/4, 5 et même F/3, 5. Ces objectifs peuvent assurément rendre de très grands services surtout en hiver ou pour les plaques autochromes. Nous croyons cependant devoir attirer l'attention des amateurs sur un inconvénient que les constructeurs ne signalent pas toujours.

Nos appareils stéréoscopiques doivent être essentiellement portatifs et par suite relativement légers. Ces deux conditions ne s'accordent guère avec celle d'une mise au point rigoureuse sur le verre dépoli, sous le voile noir, avec l'aide d'une loupe montée, ce qui exige l'emploi d'un pied très stable — et par conséquent très lourd — comme sont les pieds d'atelier. Or, cette mise au point rigoureuse est indispensable, si on veut éviter certains mécomptes dans l'emploi des objectifs à grande ouverture.

Rappelons qu'on appelle profondeur de foyer d'un objectif, mis au point sur un sujet à une distance déterminée — la quantité dont on peut faire varier, en plus ou en moins, la longueur focale, c'est-à-dire la mise au point — sans que la netteté de l'image tombe au-dessous d'une limite fixée à l'avance.

On voit donc qu'il faut adopter d'abord un chiffre pour la netteté d'image.

Dans un objectif bien corrigé d'astigmatisme et de chromatisme, comme le sont généralement les bons objectifs employés sur nos appareils, à chaque point du sujet, ou point objet, correspond dans le plan focal un point image. Si la mise au point est rigoureuse, la plaque se trouvera au point image, point de rencontre des rayons réfractés. Si elle est défectueuse, le cône de ces rayons sera coupé en avant ou en arrière de son

Les Établ. FRANCIA

(anciens Établ. MACKENSTEIN)

ont l'honneur d'informer leur nombreuse clientèle qu'à partir du 1^{er} Janvier 1922, pour cause de fin de bail, leur magasin de vente et de démonstration sera transféré :

15, RUE DES CARMES — PARIS (V^e)



(33, rue des Écoles, près la Sorbonne et le Collège de France) où, réuni à la fabrique et installé dans le même immeuble, il pourra profiter de l'atelier d'essai et des instruments scientifiques de contrôle.

Une exposition permanente y est organisée de toutes les nouveautés photographiques et des dernières créations **FRANCIA** en :



JUMELLES STÉRÉOSCOPIQUES

& STÉRÉOPANORAMIQUES

APPAREILS-FOLDINGS & PLIANTS (Klapp)

montés avec obturateurs d'objectif ou de plaque

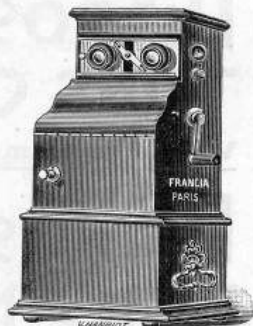
« INDÉRÉGLABLE »

CHAMBRES NOIRES de VOYAGE et D'ATELIER

APPAREILS DE PROJECTION

& D'AGRANDISSEMENT

STÉRÉOSCOPES et STÉRÉO-CLASSEURS, etc..



Tous ces appareils construits avec la plus grande précision, munis de tous les perfectionnements et garantis exempts de tous vices de construction, avan-

tages qui feront ressortir la raison pour laquelle on trouve si rarement, dans les magasins d'appareils d'occasion, les merveilleux instruments **FRANCIA-MACKENSTEIN** au lieu que le marché se trouve inondé d'appareils d'occasion de presque toutes les autres marques.



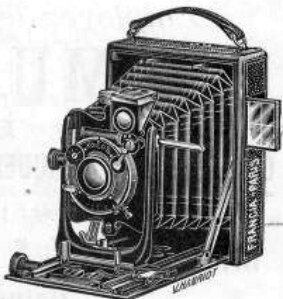
Envoi franco
des notices
descriptives
sur demande
adressée aux

Établ. FRANCIA

15, rue des Carmes PARIS V^e, rue des Carmes, 15

Téléphone : Gobelins 07-84.

Les appareils FRANCIA sont en vente dans toutes les BONNES maisons d'articles photographiques, exiger toujours la marque déposée :



**B
P
A***N'utilisez que les***PLAQUES****NÉGATIVES B.P.A.***qui en toutes sensibilités**possèdent LE GRAIN LE PLUS FIN et fournissent**LES CLICHÉS LES PLUS HARMONIEUX pour la***STÉRÉOSCOPIE et la PROJECTION***Tirez toutes vos**Positives stéréo ou vues de Projections sur Plaques***DIAPPOSITIVES
TONS CHAUDS B.P.A.****Vous serez émerveillés des résultats obtenus***ou sur***DIAPPOSITIVES
TONS NOIRS B.P.A.****INCOMPARABLES A TOUS POINTS DE VUE****EXTRAIT DU TARIF PLAQUES :**

$6 \times 6 \frac{1}{2}$	45×107	$6 \frac{1}{2} \times 9$	6×13	$8 \frac{1}{2} \times 10$
3.50	3.70	3.80	5.50	6.35
7×13	9×12	$8 \frac{1}{2} \times 17$	9×18	13×18
6.40	7.15	9.95	11. »	12.20

*Employez le***BROMURE SPÉCIAL****Extra-Brillant****GARANTI SANS MARQUES DE FROTTEMENT** **Si vous tirez des vues sur Papier***Demandez tous Renseignements et Tarifs à***M. BAUCHET & C^{ie}**, *1, Rue Auber (Opéra) PARIS*
(Téléphone : CENTRAL 15-56)**Usines à RUEIL** (Seine-et-Oise)

sommet et au lieu d'un *point* on aura sur la plaque un petit cercle — dit cercle de diffusion — qui pourra avoir 1/20, 1/10, 1/5 de mm. de *rayon*. On dira alors que la netteté est de 1/20, 1/10, 1/5 de mm.

Cette différence de mise au point, en avant ou en arrière, est précisément ce qu'on appelle la profondeur du foyer.

Le chiffre de netteté souvent employé est 1/10 de mm. Il est suffisant pour les épreuves obtenues avec objectifs de longs foyers (150 à 300 mm.) montés sur les appareils de grand format. Ces épreuves sont, en effet, généralement examinées à l'œil nu, à des distances qui devraient être de 150 ou 300 mm. pour conserver une perspective correcte. En admettant que la finesse de l'image ne soit pas altérée dans l'épreuve sur papier (ce qui est loin d'être exact), le point image qui a 1/10 de mm. de rayon correspondrait au chiffre pratiquement admis pour l'acuité normale de l'œil. Il n'y a donc pas besoin de rechercher une plus grande netteté. Mais nos épreuves stéréoscopiques sur verre sont toujours examinées à la loupe, avec un grossissement de 3 à 5 fois. Le point de 1/10 de mm. de rayon, c'est-à-dire 2/10 de mm. de diamètre, acquiert un diamètre de 6/10 à 10/10 de mm. C'est beaucoup trop. Il convient donc d'adopter une netteté supérieure, soit 1/20 de mm. au plus.

La formule donnant la valeur de la profondeur du foyer est :

$$\text{Valeur en avant} \dots\dots\dots 2 \text{ VS } \frac{D}{D-F}$$

$$\text{Valeur en arrière} \dots\dots\dots 2 \text{ VS } \frac{D}{D-F}$$

$$\text{Valeur totale} \dots\dots\dots 4 \text{ VS } \frac{D}{D-F}$$

En appelant V l'ouverture d'objectif (4,5 — 6,3, etc...)

S la netteté d'image (1/20 de mm. ou 0^{mm} 05)

D la distance du sujet (en mm.)

F le foyer de l'objectif (en mm.).

Or, D est toujours grand par rapport à F, — D est de 2.000, 5.000, 10.000 mm: (2, 5, 10 mètres), — F est de 55 à 85 mm.

On voit donc que $\frac{D}{D-F}$ est très voisin de 1 (1,01 à 1,05).

La profondeur totale de foyer est donc très sensiblement égale à 4 VS. A la limite, pour D infini, on a 4 VS exactement. Remarquons, en passant, que cette profondeur est pratiquement indépendante du foyer. Elle est donc la même pour tous les objectifs de même ouverture, *quel que soit leur foyer*. La mise au point rigoureuse est presque aussi délicate sur un objectif de 75 mm. de foyer que sur un de 250 ou de 500 mm.

Cherchons maintenant quelle est la valeur numérique de cette profondeur.

Pour $V = 4,5$ et $S = 1/20$, on a $2 VS = 0^{\text{mm}} 450$, soit un peu plus de 4 dixièmes de millimètre. C'est-à-dire que la plaque peut être placée à $0^{\text{mm}} 450$ en avant ou en arrière du plan focal, sans que la netteté de l'image devienne inférieure à $1/20$ de mm.

Pour une ouverture de	6,3...	$2 VS = 0^{\text{mm}} 63$
—	10.....	$2 VS = 1^{\text{mm}} 00$

On voit donc combien est délicat le réglage de la mise au point pour un objectif de grande ouverture — et lorsque dans un appareil, le constructeur est arrivé à le réaliser, on conçoit combien il faut peu de chose pour troubler le réglage : On comprend aussi pourquoi beaucoup de constructeurs ont été amenés à n'employer pour ces objectifs que des fûts entièrement métalliques — et même de renoncer à tout mécanisme de mise au point, soit par crémaillère, soit par tout autre moyen, — car des jeux de 1 ou 2 dixièmes de mm. sont presque inévitables surtout au bout de quelque temps d'usage. Que penser alors de la précision que peut offrir un appareil en bois, surtout lorsque le bois est pris dans le sens parallèle aux fibres ? Combien peu d'appareils de ce genre sont construits en bois compensé ou même seulement en bois de bout, précautions cependant bien peu coûteuses, mais qui atténueraient les dérèglages.

D'autre part, il est vraisemblable que tous les constructeurs ne sont pas outillés pour faire des réglages à moins de $1/10$ de mm. C'est une opération très minutieuse et longue et il faut bien reconnaître d'ailleurs que l'amateur est rarement capable de se faire une opinion un peu précise sur l'exactitude du réglage de son appareil. Il pourrait le faire cependant ; et il suffit pour cela d'un matériel bien rudimentaire. Nous reviendrons plus tard sur cette question.

Un autre inconvénient des grandes ouvertures se rencontre dans l'emploi de châssis séparés. Nous avons signalé (1) que ces châssis sont généralement mal réglés et présentent des variations de plusieurs dixièmes de millimètre. Le châssis-magasin offre, à ce point de vue, une incontestable supériorité, en raison de laquelle de bons constructeurs déconseillent formellement le châssis séparé dans l'emploi des objectifs de grande ouverture.

En résumé, ces objectifs ne sont recommandables que sous de nombreuses réserves, principalement en ce qui concerne la précision de la construction de l'appareil sur lequel ils sont montés.

Ces réserves ont une influence bien moins appréciable avec les

(1) Voir *Bulletin du S. C. F.*, n° 119, septembre 1920.

POUR VOS CLICHÉS
EMPLOYEZ



La Plaque
„ AS DE TRÈFLE “
ANTI-HALO-ORTHO

Toutes les Qualités . . . plus une :

La boîte s'ouvre au moyen

D'UN FIL QU'IL SUFFIT DE TIRER !

	4 $\frac{1}{2}$ ×6	6×6 $\frac{1}{2}$	4 ⁵ ×10 ⁷	6 $\frac{1}{2}$ ×9	8×9
ordinaire	3.30	4.05	—	4.40	6.05
extra-mince	4.70	6.05	5.50	6.60	9.—
	6×13	7×13	9×12	13×18	
ordinaire	6.35	7.45	8.25	14.15	

TIREZ VOS ÉPREUVES
SUR PAPIER

„ DORA “

Société des Produits Photographiques AS DE TRÈFLE
GRIESHABER FRÈRES & C^{ie} 27, Rue du
4-Septembre **PARIS**

Les Plaques Positives

VARIETA

„AS DE TRÈFLE“



se recommandent à
tous ceux qui font
de la STÉRÉOSCOPIE
ou de la PROJECTION

Une SEULE PLAQUE donnant TOUS LES TONS

$4\frac{1}{2} \times 6$	$6 \times 6\frac{1}{2}$	$4\frac{1}{2} \times 10\frac{7}{8}$	$6\frac{1}{2} \times 9$	6×13	$8\frac{1}{2} \times 10$
3.—	3.70	3.90	4.—	5.75	6.70
7×13	9×12	7×15	$8\frac{1}{2} \times 17$	9×18	13×18
6.75	7.50	8.10	10.50	11.25	12.85

La boîte s'ouvre au moyen d'un fil QU'IL SUFFIT DE TIRER!

EN VENTE PARTOUT

Société des Produits Photographiques AS DE TRÈFLE
GRIESHABER FRÈRES & C^{ie} 27, Rue du 4-Septembre **PARIS**

objectifs d'ouverture moyenne F/6,3, F/6,8, qui sont d'ailleurs les plus répandus et dont l'emploi permet d'obtenir d'excellents résultats. Nous savons, en effet, qu'en stéréoscopie les lois de la perspective aérienne dans le paysage ne doivent pas être suivies dans leur rigueur absolue. L'usage bien plus fréquent du diaphragme et les poses d'une certaine durée qui en sont le corollaire, rendues possibles par la station sur un pied même léger, donnent à nos productions une finesse dans tous les plans, qu'il ne faut cependant pas pousser à l'extrême, sous peine de tomber dans la sécheresse.

Alors, peut-on se demander, quel intérêt y a-t-il à acquérir des objectifs coûteux de F/4,5 ou F/3,5 si on ne doit presque jamais se servir de leur grande ouverture et si, le jour où on veut le faire, on ne peut obtenir avec certitude le résultat spécial pour lequel ils ont été construits?

J. LANGLADE.



Foyers et Formats

Tout le monde sait que si l'on place un appareil photographique ordinaire à un point de vue déterminé, il n'est qu'exceptionnellement possible, d'embrasser exactement le champ désiré pour des raisons d'esthétique.

Pour l'obtention du meilleur effet artistique désiré avec un format donné, il faut donc ou bien rogner l'image primitive et agrandir la partie intéressante ou bien se servir pour la prise de vue d'une série ou d'une trousse d'objectifs.

En stéréoscopie, il n'est presque jamais question de ces considérations et pourtant il n'y a pas de raison sérieuse pour laquelle l'on devrait renoncer à ce que le stéréogramme (pour l'utilisation en projection par exemple) ne fût aussi parfait que l'image monoculaire.

Il n'existe pour ainsi dire pas d'appareils stéréoscopiques à plusieurs foyers, rarement il est question de ne se servir que d'une partie des négatifs, du moins pour les formats petits et moyens.

Cependant, plus d'un stéréogramme ayant soit un défaut soit un objet déplaisant hors de la partie centrale pourrait être sauvé en étant rogné, sans parler du décentrement en hauteur (dans les appareils qui en sont privés) obtenu de la sorte.

D'un 9×14 médiocre, l'on tirerait par exemple un excellent 6×13 (ou 7×13), d'un de ces derniers un brillant 45×107 — bien entendu, le stéréoscope devra être de foyer proportionné.

Et ceci me ramène à la question si souvent discutée de l'appareil universel, idéal. Comme l'on a dit un jour que les deux meilleurs écri-

vains étaient quatre (Erckmann et Chatrian et les deux Goncourt), on pourrait observer que le meilleur appareil, ce sont deux. Et si j'avais à conseiller, je serais embarrassé de choisir entre un 10×15 et un 7×13 (ou 6×13) ou autre et un 9×14 double, non stéréo panoramique, c'est-à-dire un 9×14 à tirage double avec tous les perfectionnements pour vues simples (cartes postales) et un pareil avec tirage simple (2 soufflets séparés se pliant) qui pourrait se passer de décentrement, utilisant les mêmes châssis et plaques de filmpack. La construction de ces derniers serait plus simple et plus robuste que celle du stéréo-panoramique, les deux appareils toujours prêts et tout de même l'on n'aurait à faire qu'à un seul format de plaque, format fort avantageux.

D^r J. CROMBACK.



La Photographie en Montagne.



Quiconque voudrait opérer à la montagne comme en plaine ou au bord de la mer, courrait au-devant d'un insuccès certain.

En montagne, les oppositions, entre les premiers plans, généralement sombres; et les lointains lumineux sont très grandes.

Qu'avons-nous comme premiers plans : des rochers, des arbres, des terrains sombres, des personnages. Comme lointains : des glaciers violemment éclairés, des cimes lointaines aux tonalités bleues.

En montagne, il faut de toute nécessité conserver la perspective aérienne, l'échelonnement des plans, qui donne toute la valeur au paysage. De même pour la perspective des couleurs.

Il nous faut un premier plan bien net, bien vigoureux; il doit servir de repoussoir aux arrière-plans nombreux. Il faut bien mettre au point sur ce premier plan, et éviter de diaphragmer pour conserver l'échelonnement des plans.

Par suite des oppositions violentes, le temps de pose doit être largement calculé, la sous-exposition est à éviter à tout prix.

Dans ce cas, en effet, les lointains viendraient sans détails, les glaciers se traduiraient par du blanc pur, sans aucune de ces demi-teintes qui charment nos yeux.

Quant aux premiers plans, manquant de pose, ils se traduiraient en noir pur et donneraient l'illusion d'ombres chinoises.

La plaque orthochromatique est ici de rigueur, avec en outre, l'emploi d'un écran jaune relativement foncé.

Si nous employons les écrans Montpillard, il faudra prendre celui de coefficient 5.

STÉRÉO-CLUB FRANÇAIS

SOCIÉTÉ DE PHOTOGRAPHIE & D'EXCURSIONS

Fondée en 1903 par B. LIHOU

SIÈGE SOCIAL :

51, Rue de Clichy + PARIS (9^e Arr^t)

M.M. les Sociétaires sont priés de s'adresser :

Pour

- | | |
|---|---|
| 1° L'administration générale,
Les admissions,
Les démissions,
Les invitations aux séances.
Les nouveautés | à M. LANGLADE
<i>Président</i>
12, Avenue Alphan
Paris (16 ^e) |
| 2° Les inscriptions à l'ordre du
jour des séances,
L'organisation des séances
mensuelles. | à M. VANNIER
104, avenue de Versailles
Paris (16 ^e) |
| 3° Les renseignements généraux
La rédaction du Bulletin,
Les comptes-rendus, | à M. CALVET
<i>Secrétaire Général</i>
15, rue de l'Entrepôt
Paris (10 ^e) |
| 4° Les cotisations, cartes de
sociétaires et insignes,
Les changements d'adresse, | à M. DUCANCEL
<i>Trésorier</i>
5, rue Jean-Bologne
Paris (16 ^e) |
| 5° La bibliothèque,
Les concours, | à M. FLESCHER
180, rue Legendre
Paris (17 ^e) |
| 6° Les excursions,
L'expédition du Bulletin, | à M. LAVILLAT
6, Impasse de la Gaité
Paris (14 ^e) |

Les
Stéréospidos



GAUMONT

réunissent toutes les qualités

de **PRÉCISION**

de **ROBUSTESSE**

d'**ÉLÉGANCE**



Modèles **Métalliques**

A et C

Format 6×13 entièrement construits en **NICKEL PUR**

Notice et Catalogue franco sur demande

TRAVAUX PHOTOGRAPHIQUES POUR AMATEURS

Société des

Etablissements Gaumont

au Capital de 10.000.000 de Francs

57-59, Rue Saint-Roch. — **PARIS (1^{er})**