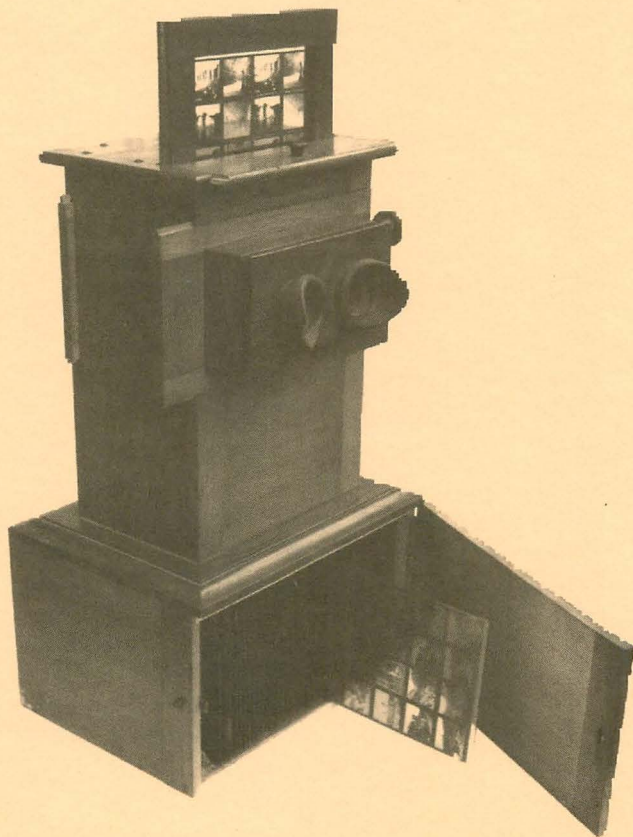


bulletin mensuel du stéréo-club français



n° 799

mai 1996

le numéro : 33 francs - Commission paritaire de presse : n° 58938 - ISSN 1165-1555

STEREO-CLUB FRANCAIS

fondé en 1903 par Benjamin LIHOU

Membre de l'Union Stéréoscopique Internationale

Membre de la Fédération Photographique de France

RENSEIGNEMENTS ET CORRESPONDANCE GENERALE

Marcel DURKHEIM, 10 rue des Glycines - 92700 COLOMBES, tél./fax : (1) 47 80 65 20.

Daniel CHAILLOUX 17 rue Gabrielle d'Estrées - 91830 LE COUDRAY MONTCEAUX, tél./fax : (1) 64 93 85 85.

C.C.P. Stéréo-Club Français 6491-41 U PARIS

BUREAU : Présidents d'Honneur, Jean MALLARD, Jean SOULAS - Président, Daniel CHAILLOUX - 1er Vice Président, Gérard METRON - 2ème Vice Président, Jean Pierre MOLTER - Secrétaire, Marcel DURKHEIM - Trésorier, Robert CZECHOWSKI-WALEK - Trésorier Adjoint, Georges VERBAVATZ.

CONSEIL D'ADMINISTRATION : Catherine AUBERT, Olivier CAHEN, Gérard CARDON, Francis CHANTRET, Franck CHOPIN, Yannick CORROENNE, Charles COULAND, Grégoire DIRIAN, Rolland DUCHESNE, Roger HUET, Christophe LANFRANCHI, Robert LESREL, Georges MOUGEOT, Robert SESONA, Claude TAILLEUR, Hubert VIVIEN, et les membres du bureau.

DELEGUE GENERAL DU CONGRES NATIONAL 1996 : Gérard CARDON, 45 rue Jouffroy d'Abbans, 75017 PARIS.

COTISATIONS 1996 : Les cotisations, incluant le service du Bulletin à tarif préférentiel, sont de 300 F pour les membres résidant en France, 315 F en Europe, 330 F dans les autres pays. Ajouter pour les nouveaux membres, les frais de première inscription, incluant la fourniture de la documentation initiale, de 50 F.

Cotisation de soutien : supplément minimum de 100 F.

Avec votre règlement, veuillez bien rappeler le numéro de votre carte pour éviter les erreurs.

Mode de paiement : Tous les chèques seront libellés en francs français et adressés directement au Trésorier Adjoint : Georges Verbatz, 1 rue de la Cerisaie - 92150 SURESNES (C.C.P. 6491-41 U, PARIS).

CENTRE DE DOCUMENTATION : Fonds documentaire du Stéréo-Club Français, 8 avenue César Caire - 75008 PARIS. Consultation et photocopies sur place, le dernier samedi de chaque mois de 14h30 à 17h. Permanence assurée par Georges MOUGEOT et Robert SESONA.

REUNIONS-CONFERENCES : Généralement le troisième mercredi de chaque mois à 20h30, sauf juillet et août, dans la grande salle de réunion au 252 rue Saint Jacques - 75005 PARIS (RER Luxembourg, parking souterrain rue Soufflot). Annoncées par le Bulletin mensuel.

PETITES SEANCES : Généralement le dernier mercredi de chaque mois, sauf juillet et août, dans la salle de réunion au 8 avenue César Caire - 75008 PARIS. Animées par Daniel CHAILLOUX, Rolland DUCHESNE et Gérard METRON. Annoncées par le Bulletin mensuel

SEANCES TECHNIQUES : Un lundi par mois, à partir de 20h30 dans la salle de réunion au 8 avenue César Caire - 75008 PARIS. Animées par Olivier CAHEN. Annoncées dans le Bulletin mensuel.

PETITES FOURNITURES ET INFORMATIONS TECHNIQUES : Lunettes polarisantes et anaglyphiques, filtres pour projecteurs, montures diverses, etc. Dépositaire, Grégoire DIRIAN, 18 boulevard de Lozère - 91120 PALAISEAU.

SIEGE SOCIAL: 45 rue Jouffroy d'Abbans, F- 75017 PARIS

BULLETIN DU STEREO-CLUB FRANCAIS - N° 799 - Mai 1996

Revue mensuelle du STEREO-CLUB FRANCAIS

Le service du bulletin est inclus dans la cotisation annuelle.

Prix de vente au numéro : 33 F. Envoi sur demande : ajouter 10 F pour frais

DIRECTEUR DE LA PUBLICATION : Daniel CHAILLOUX, Président du STEREO-CLUB FRANÇAIS

REDACTEUR EN CHEF : Olivier CAHEN, 16 rue des Grés - 91190 GIF SUR YVETTE

Réception des propositions d'articles ou de petites annonces (réservées aux membres du STEREO-CLUB FRANÇAIS) directement à la rédaction, avant le 10 du mois ou envoyés par fax au (1) 69 07 67 21. Les textes à publier peuvent être remis sous forme de disquettes 3"1/2 compatibles WORD/PC.

TARIFS PUBLICITE : Pour un an, le quart de page : 1200 F, la demi page : 2200 F, la page entière : 4000 F.

Sommaire de ce numéro en page 20

LE MOT DU PRESIDENT

Conformément aux statuts de notre association et après quatre années de bons et loyaux services, Gérard Métron vient de "lâcher" les commandes du Stéréo-Club Français. Depuis notre dernière réunion de Conseil d'Administration en Mars dernier, je suis donc votre nouveau Président.

Si la stéréoscopie m'intéresse au plus haut point, j'ai une autre passion, je consacre mes loisirs à une activité à la fois sportive et scientifique : la spéléologie. J'étudie la formation des cavernes et des gouffres dans les régions montagneuses de notre pays. De nombreuses disciplines sont offertes aux spéléologues : l'exploration, la topographie, l'escalade, la plongée des siphons, la géologie. Il en est une qui me passionne plus que tout, c'est la photographie. Le monde souterrain est un terrain d'exception pour le spéléologue photographe. Il est extrêmement tentant de rapporter le témoignage des heures vécues à plusieurs centaines de mètres sous la terre.

En 1987, j'aborde la technique de la photographie en relief. Rapidement conquis par cette nouvelle esthétique de prise de vue et afin de mettre en valeur les images des paysages souterrains visités, je cherche à comprendre la Stéréoscopie. Encouragé par quelques personnes-clés du Club, qui sont devenus de véritables amis aujourd'hui, je commence à entrevoir les "ficelles" du métier. Ma lanterne s'est éclairée lorsque j'ai pu maîtriser le montage, cette délicate mais incontournable étape de la chaîne de la photographie en relief.

Je suis entré au Conseil d'Administration du Stéréo-Club, il y a plusieurs années déjà. J'ai participé à l'organisation des nombreuses grandes manifestations du Club et notamment au

Festival International de l'Image en Relief au Palais de Tokyo en 1991. J'ai appris à connaître les uns et les autres, les techniciens des boîtiers, les théoriciens de la fenêtre, ceux de la macro-stéréoscopie, les amateurs des différentes séances de projection et séances techniques, les inventeurs en tout genre. Le Stéréo-Club est le creuset de la stéréoscopie en France. Il est le centre incontournable pour le stéréoscopiste qui veut entrer en contact avec les spécialistes du relief.

Soutenu par une grande majorité des membres du Conseil, un groupe de passionnés franciliens se tournera dans les semaines qui vont suivre vers les nouveaux membres et vers les régions. Nous leur proposerons des journées que nous avons intitulées : Journées Rencontres du S.C.F. ainsi que des stages de formation technique. N'est pas là une des solutions pour ressouder les liens entre nos adhérents?

Une grande manifestation se profile à l'horizon du mois de Novembre prochain : Le Congrès National de l'Image en Relief. Le Congrès se déroulera à Saint Mandé, comme en 1986, à quelques pas de la Capitale. Ce sera l'occasion d'une rencontre nationale durant laquelle nous vous promettons technique, échanges, concours et projection. Alors réservez dès aujourd'hui votre week-end : 9, 10, 11 et 12 Novembre 1996.

En attendant de vous rencontrer très prochainement lors d'une de nos soirées mensuelles ou techniques ou sur le stand du Club lors de la très prochaine foire photographique de Bièvres, je vous encourage à photographier et à produire de belles images.

Vive la stéréoscopie!

Très sincèrement,
Daniel CHAILLOUX

LA VIE DU CLUB

CONGRES NATIONAL DE L'IMAGE EN RELIEF

SAINT-MANDE - Val de Marne (94) - 9 - 10 - 11 - 12 Novembre 1996

Le STEREO-CLUB FRANÇAIS vous a annoncé dans le dernier Bulletin l'organisation de son Congrès national de l'image en relief qui se déroulera les 9, 10, 11, 12 novembre 1996 à Saint-Mandé, Val-de-Marne (94), à quelques pas de la capitale. Nous serons accueillis, comme en 1986, dans les locaux de l'Institut Géographique National (I.G.N.).

Cette grande rencontre nationale se propose de réunir les spécialistes amateurs et professionnels qui nous présenteront les avances technologiques dans le domaine de l'image en relief. En parallèle, diverses autres activités seront proposées et en particulier, un festival qui récompensera les meilleures oeuvres photographiques et audiovisuelles réalisées durant ces dernières années.

Le Congrès offrira à ses participants :

- Des conférences sur des sujets d'actualité, présentées par les meilleurs spécialistes (réseaux lenticulaires, vidéo relief numérique, ...).
- Des ateliers consacrés aux techniques et aux équipements propres à la prise de vue, au montage et à la projection de diapositives.
- Une exposition de matériel ouverte aux amateurs et aux professionnels (ventes d'équipements, d'ouvrages, présentations de réalisations personnelles, matériels informatiques, procédés anaglyphiques, ...).
- Un Festival qui réunira et récompensera les meilleures séries de diapositives produites au cours des cinq der-

nières années.

- Un Concours dans lequel vous pourrez présenter vos réalisations personnelles, couplages d'appareils photographiques, monteuses stéréoscopiques, dispositifs nouveaux de prise de vue, ...).
- Un studio de prise de vue afin d'exercer vos talents de photographe en présence d'un modèle du meilleur choix.
- Une soirée de gala qui regroupera les meilleures réalisations audiovisuelles.
- Une sortie touristique (12 novembre) dans un lieu d'où vous pourrez rapporter de magnifiques souvenirs photographiques.

Le Congrès national du STEREO-CLUB FRANÇAIS est ouvert à tous les stéréoscopistes amateurs et professionnels, de toutes nationalités. Le Festival et le Concours seront dotés de nombreux prix.

Gérard Cardon, membre de l'actuel Conseil d'Administration du S.C.F., est le Délégué Général du Congrès 1996. Il s'est entouré d'une équipe de stéréoscopistes passionnés. Les diverses responsabilités sont déjà définies et réparties. La préparation de cette nouvelle grande manifestation nationale est déjà bien entamée. Toutes les bonnes volontés pour participer à l'organisation sont les bienvenues.

Les formulaires d'inscription et les règlements du Festival et du Concours seront disponibles dans le bulletin du STEREO-CLUB FRANÇAIS de juin 1996.

Renseignements: Gérard CARDON, 45 rue Jouffroy d'Abbans, 75017 PARIS, tél. (1) 47 63 31 82.

UN GRAND (TELE)VISIONNAIRE

Il était né au tout début de notre siècle, le 19 novembre 1900, et c'est au tout début du printemps de cette année, que Marc Chauvierre nous a quittés. Il était depuis longtemps membre fidèle et actif du Stéréo-Club Français.

Sa vie tourbillonnante est celle d'un homme actif, plein d'énergie et d'entrain. Il avait une soif de savoir et de comprendre, peu commune. Il s'exprimait avec vivacité et ses livres sont tout-à-fait le reflet de sa personnalité. Sa culture littéraire ne l'empêchait nullement de s'intéresser à la chimie, à l'électronique, à la télévision et même aux courses automobiles auxquelles il participa: en 1932 il gagna le Tour de France automobiles toutes catégories, sur une Chenard 6 cylindres! Mais c'est surtout la radio et la télévision qui l'attiraient le plus. A douze ans il construit son premier récepteur radio. Il fabrique la galène, ce cristal nécessaire à la détection radio à l'époque, en mélangeant du plomb fondu et du soufre.

C'était un chercheur né. En 1925, devenu directeur de Cynos, il perfectionna la lampe trigride en isolant la troisième grille de la cathode, ce qui permit de simplifier les oscillateurs à changement de fréquence.

La télévision était sa passion. Il connut le balayage à 30 lignes, puis à 60, avec des écrans de 3 à 7 cm de côté, grâce aux expériences de télévision utilisant le " disque de Nipkow ", qu'il perfectionna en y ajoutant des lentilles optiques. Il connut Barthélémy et Henri de France, plus tard père du système SECAM de télévision en couleurs. En 1936 il mit au point et présenta à la Sorbonne le premier récepteur de télévision équipé d'un tube cathodique de 9 cm de diamètre et ne comportant que 8 tubes électroniques! Ce téléviseur, dénommé Visiodyne, est maintenant visible au Musée National des Arts et Métiers.

Désormais la télévision mécanique, avec le disque de Nipkow, est abandonnée au profit de la télévision électronique, grâce au

tube cathodique. Déjà l'Allemagne, en 1935, commence les émissions en 180 lignes. Puis l'Angleterre, avec les travaux de Baird, met au point un système à 205 lignes à 25 images par seconde. Mais c'est la firme internationale Marconi et sa filiale EMI qui apportent la plus grande amélioration avec le balayage à 405 lignes et à 50 trames par seconde, ce qui permet de supprimer pratiquement le scintillement. De plus les trames sont entrelacées, ce qui réduit l'impression d'espace entre les lignes.

Dès lors, en 1938, tous les pays d'Europe adoptent le balayage vertical entrelacé à 50 trames par seconde, mais le lignage reste encore différent: 405 lignes en Angleterre, 441 en Allemagne, 455 en France avec Thomson. En 1937, Marc Chauvierre devint directeur technique de Radio-Cité, émetteur radio privé, installé à Argenteuil, dont il améliore la qualité du son et la puissance. Parallèlement, il donne des cours d'ingénieur de radio et de télévision à l'Ecole Centrale de T.S.F. Il défendit, en 1949 au Congrès de Milan, le 625 lignes pour la France et l'Europe. Mais les dirigeants politiques de l'époque ne l'écoutèrent point et la France fut isolée avec son 819 lignes qu'elle traîna jusqu'en 1986!

En 1952, il participa à la création de Videon qui devint constructeur de matériels haute fréquence pour la télévision. En 1952 également, avec quelques camarades il monta la société Teletec pour construire des téléviseurs grand public. Les clients furent nombreux et s'arrachaient les nouveaux téléviseurs de 36 et 43 cm de diagonale. Mais Marc Chauvierre était un ingénieur, un chercheur, un passionné de la recherche, pas un gestionnaire! Faute d'une bonne gestion, la société déposa son bilan deux ans plus tard.

Il reprit de l'activité au sein de Videon dont il devint ingénieur-conseil et directeur technique, poste qu'il conserva après l'absorption, en 1969, de Videon



ment à se loger dans la ville toute proche de Kerkrade.

Le Congrès comportera, en sus des traditionnelles activités des Congrès I.S.U., des visites de cette région si riche en histoire, mais le premier endroit à visiter sera l'abbaye elle-même.

Vos programmes stéréo seront les bienvenus au Congrès; la durée de chaque présentation est strictement limitée à vingt minutes, mais plusieurs présentations du même auteur seront admises. N'hésitez pas à soumettre vos projets de présentation en petite séance,

après les avoir fait dupliquer par le Club si vous acceptez que la copie reste propriété de la photothèque du Stéréo-Club Français.

Les projections seront réalisées sur un écran de trois mètres sur quatre, avec des projecteurs RBT pour le format 41 x 101, Kodak Carousel pour le double 5 x 5, et divers autres projecteurs pour les autres formats.

O.C., d'après documents communiqués par le N.V.v.S.



Figures : l'Abbaye de Rolduc, communiquées par Rolf-Joachim Skolaster.

LE S.C.F. FAIT ECOLE CHEZ LES ARCHEOLOGUES

À la demande de Philippe Andrieux, archéologue départemental du Val-de-Marne, nous sommes quelques-uns, Olivier Cahen, Claude Tailleur et moi-même, à nous être rendus régulièrement depuis septembre 1984, dans les locaux du Laboratoire Départemental d'Archéologie à Villejuif, pour réfléchir à un équipement complet de stéréophotographie " quantitative ", c'est-à-dire permettant de déduire les coordonnées x, y et surtout z (hauteur), des objets et points remarquables sur les chantiers de fouilles.

Le Laboratoire s'était déjà équipé d'un support à base large pour deux appareils

reflex, de manière à repérer sur les couples de photos les écartements des points homologues. Dans un premier temps, le S.C.F. a proposé un équipement stéréo facile à mettre en oeuvre sur le terrain et à exploiter ultérieurement " en chambre ", afin de faire face aux exigences de fouilles " d'urgence " ne laissant que peu de temps aux archéologues pour effectuer un nombre suffisant de relevés au théodolite. Des couples stéréo ainsi collectés on pourrait toujours, à l'examen au stéréoscope mais encore mieux en projection, déduire les positions relatives des objets, en particulier en hauteur.

C'est ainsi que ce Laboratoire, sur nos conseils, s'est peu équipé en matériel R.B.T. Le premier appareil de prise de vues a été mis en service pendant l'été 1995; puis trois autres ont suivi, qui ont été répartis sur les différents chantiers de fouilles archéologiques, pour la plupart d'entre elles de fouilles de sauvetage (avant l'arrivée des bétonneurs!). D'autre part, afin de réaliser des prises de vues à base variable, une barrette a été conçue par Claude Tailleur pour deux appareils reflex Nikon dont la synchronisation mécanique s'est révélée parfaite.

Une copieuse moisson de vues stéréo a ainsi été réalisée sur le terrain pendant la campagne de fouilles de l'été et de l'automne 1995, à laquelle a été ajouté plus tard un lot substantiel de clichés (stéréo toujours) de mobilier archéologique: ossements, céramiques, silex taillés, bagues, médaillons, etc.; les vues rapprochées de ces objets ont été réalisées par Bernard Allard, le photographe de Laboratoire, qui a parfaitement maîtrisé la technique 3-D. Pour les plus petits objets j'ai fait appel à un montage de prise de vues par la méthode du diaphragme excentré (Bulletin n° 716 pp. 5 à 14).

Après commande d'un projecteur R.B.T. 2 x 400 W, et l'assurance qu'il

serait livré à temps, une grande partie de ces vues (une centaine de couples) ont été sélectionnées pour être montées dans des caches de ce même fabricant. Grâce aux conseils de Pierre Carricaburu cette opération a été facilement et rapidement menée (voir Bulletin n° 787 pp. 19 à 23).

L'aboutissement de tout ce travail s'est concrétisée le 5 avril dernier par une projection à Créteil dans le cadre d'une conférence d'information sur la législation des fouilles archéologiques, conférence destinée aux aménageurs, publics ou privés, promoteurs, architectes etc., travaillant dans le Département du Val-de-Marne. Le réalisme de la projection stéréoscopique a ainsi permis à une soixantaine de personnes de visiter quelques chantiers de fouilles... bien calés dans les confortables fauteuils de la Salle des Fêtes de la Préfecture!

Nous remercions nos collègues Robert Czechowski-Walek et Gérard Métron d'avoir livré à temps les deux ensembles d'éléments nécessaires au montage du grand écran Keller (qui a aussi servi de support aux projections du diaporama de photos plates, d'images vidéo et d'images d'Internet!) ainsi que Claude Tailleur pour son montage dudit écran.

Francis CHANTRET

APPEL

Le Stéréo-Club Français, qui dispose d'un matériel important (projecteurs, objectifs, écrans, appareils de collection,...) entreprend une remise à jour de son inventaire.

Il s'avère que certains membres du Club utilisent pour les besoins du Club ou ont accepté de ranger chez eux du matériel appartenant au Club, ou que celui-ci a prêté du matériel à certains de ses membres, par exemple à l'occasion d'une manifestation stéréoscopique publique ou privée.

Tous les membres qui seraient actuellement dépositaires de matériel appartenant au Club, sont instamment priés de m'envoyer rapidement une liste de ce matériel.

Je les en remercie d'avance.

Robert Lesrel

15 avenue Jeanne d'Arc, 92160 ANTONY

NOUVEAUX MEMBRES

4777 Jacques GIRARD, 59 rue saint Blaise, 75020 Paris, tél (1) 40 09 98 25

4778 Philippe JACQUELIN, 12 avenue Paul Painlevé, 94100 Saint-Maur, tél (1) 42 83 10 24

4779 Jean-Goerges GOETZ, 5 allée des Marronniers, 78340 Les-Clayes-Sous-Bois, tél (1) 30 56 33 73

4780 Gilbert SAP, 47 avenue Louis Bouchet, 17200 Royan, tél 46 05 59 44

4781 Raphael O'BYRNE, 129 boulevard du Montparnasse, 75006 PARIS, tél. (1) 43 27 55 48

CHANGEMENT D'ADRESSE

Ramon JIMENEZ: Calle Fernandez Caro 48, 1ºD, 28027 Madrid, Espagne, tél (34) 1 407 76 44.
Atelier photographique Plato 33, Almansa 33, esc. Izq 1ºA, 28039 MADRID

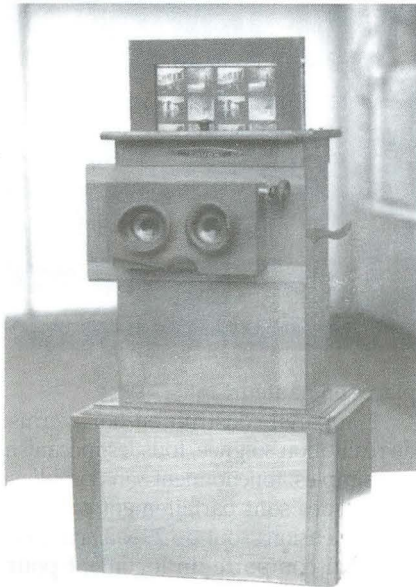
L'ACTUALITÉ EN RELIEF

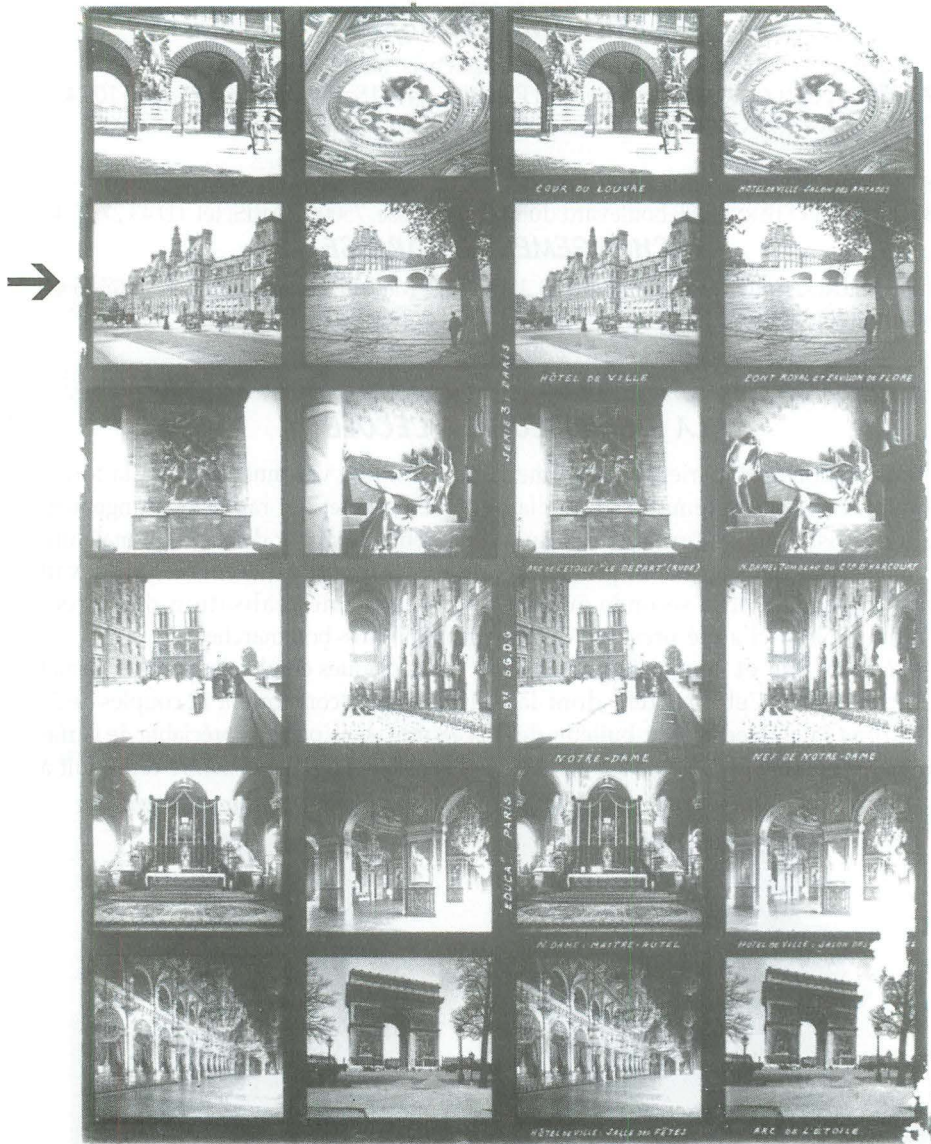
LA STEREOSCOPIE A L'ECOLE !

Nous n'allons pas parler d'une forme évoluée d'un système Multimédia avant-gardiste, mais d'un appareil qui était en service dans les écoles primaires entre la première et la seconde guerre mondiale. Celui-ci a été préservé de la mise à la benne et conservé par une ancienne élève. Cet appareil, dont la photo orne la couverture du bulletin de ce mois, se nomme EDUCA.

C'est une visionneuse qui a la forme d'une borne et qui rappelle étrangement le célèbre Taxiphot de Richard, mais utilise un support différent, ce qui devait permettre une réalisation de stéréogrammes très bon marché.

Les plaques employées sont de format 13 x 18 cm et comportent 12 couples de 24 x 28 mm, sans perte appréciable de surface sensible. La page ci-contre reproduit à





l'échelle 1, l'une de ces plaques. Les 2 couples qui se trouvent sur la même ligne sont regardés successivement en faisant coulisser les oculaires latéralement de 31,5 mm. Un déplacement vertical de la plaque, par le levier situé sur le côté droit, permet l'examen des 6 rangées de clichés

placés en hauteur.

L'appareil construit en bois vernis et de réalisation soignée, tous les mécanismes, très simples, fonctionnent sans problème et les plaques sont parfaitement conservées. Les dimensions sont de 20 x 27 cm pour la base qui comporte un logement pour 42

L'UNIVERSITE FRANÇAISE ET LE RELIEF

Au Département de Physique de l'Université de Bourgogne, le professeur Michel PAUTY vient d'animer un atelier portant sur la vision en relief. Il a ensuite publié dans la revue APISP N° 119 un article de 17 pages sur " LE RELIEF, un voyage dans le monde à trois dimensions ". Il y développe une approche historique soignée et des notions auxquelles nous sommes habitués.

Mais il cite sans critique les documents historiques de Louis FIGUIER (qui

ne sont pas dénués d'erreurs); d'autres de ses affirmations ne sont pas à jour des techniques actuelles; mais par contre il cite aussi une idée de regarder d'un seul oeil les photos plates pour leur trouver du relief.

Comme il semble ignorer le Stéréo-Club Français, nous lui rappellerons son existence. Son article sera mis à votre disposition sur demande au service de documentation du Club.

Communiqué par Jean PARES

UN STEREOSCOPE DANS " CHASSEUR D'IMAGES "

La revue " Chasseur d'Images " de Mars 96 (n° 181) présente un stéréoscope distribué par le magasin londonien spécialisé en produits marginaux (dont la stéréo bien sûr) " The Widescreen Center ", dont voici l'adresse: 48 Dorset Street, London W1H 3FH, téléphone 19 44 171 935 2580 (demander Robert).

Ce stéréoscope d'origine chinoise a été présenté par notre collègue Hubert Vivien il y a un an au cours d'une de nos séances mensuelles. Il est de fabrication tout plastique, sans réglage mais bien conçu (fusion immédiate). Le dépoli est d'une couleur un peu trop terne, jaune sale, et les oculaires auraient pu être un peu plus grands. Pour cent francs, le kit comporte trois éléments:

le stéréoscope, des caches doubles (apparemment du même type que RBT mais en plein format 24 x 36), et un livret en anglais d'explications pour la prise de vues.

Charles COULAND

Ndlr:Le commentaire de " Chasseur d'Images " est plutôt naïf: en effet il recommande de se déplacer de 15 cm pour prendre les deux vues successives, et il affirme qu'il faut comprendre l'anglais pour essayer, alors que la Rédaction de ladite revue connaît bien notre opuscule signé Maurice Favre et Pierre Tavlitzki, qui explique très bien tout cela, est facile à lire en peu de pages et en français, parfait pour des totalement non-initiés. D'autre part, nous connaissons déjà The Widescreen Center, dont le Bulletin a déjà parlé.

UN NOUVEAU LIVRE D'ART EN RELIEF

Ekkehart RAUTENSTRAUCH publie un ouvrage comportant huit images anaglyphiques inédites, hommage aux artistes inconnus de la London Stereoscopic Union qui a publié de nombreuses cartes postales en relief entre 1860 et 1870.

Cet ouvrage, tiré à 500 exemplaires

numérotés et signés par l'artiste, est en vente chez l'auteur pour 150 F franco de port (en France).

Communiqué par Jean-Marc HENAULT

Ekkehart Rautenstrauch, 9 boulevard François Blanche, 44200 NANTES

CHARMES FEMININS: DEUX EXPERTS VOUS DISENT TOUT

Le charme féminin étant une valeur sûre et les images en relief anaglyphique étant à la mode, on commence à voir fleurir moult CD-ROMs ou disquettes "en 3D érotique".

Le SCF se devant d'être toujours à la pointe de l'actualité, une expertise scientifique de ces productions s'imposait. Bruno PESCE et moi-même avons résolu de nous sacrifier à cette ingrate tâche.

Nous avons donc testé deux échantillons représentatifs de ce que l'on peut actuellement trouver sur le marché:

1/ CD-ROM "Le nu artistique en 3D", éditions Micro Application, 140 F

2/ CD-ROM "Hot picture show collection", de notre collègue Christian CHRIS, 190 F

" Le nu artistique en 3D "

Ce CD vous présente 5 séquences vidéos en 3D et vous permet de faire des arrêts sur image et des copies de ces images dans un "panier à diapositives" virtuel pour vous organiser ensuite une petite "projection privée" virtuelle sur l'écran de votre ordinateur.

La fenêtre de la séquence vidéo est toute petite (1/4 de carte postale) et le relief y est aussi virtuel que le panier à diapositives qui est mis à votre disposition. Vous pouvez disposer les lunettes bicolores dans le sens que vous voulez, vous voyez en relief exactement comme si vous fermiez les deux yeux. Après avoir subi les 5 séquences vidéo lunettes sur le nez, le verdict est sans appel: le meilleur relief s'obtient en s'abonnant à Playboy avec l'argent que vous économiserez en n'achetant pas ce CD.

Une analyse informatique des couches Rouge Vert Bleu des images de ce CD (avec le programme Piclab) montre clairement que deux images sont

présentes dans toutes les couches: il ne peut donc se produire AUCUNE séparation stéréoscopique. On vous aura prévenu...

" Hot picture show collection "

Ce CD contient des images de nymphettes photographiées selon le procédé "3Dreams".

Ces images sont une extension de la collection "Charmes" de Christian Chris dont les plus belles sont regroupées dans un port-folio de 25 photos qui a été décrit dans le bulletin 787 par Jean Paul Nivoix.

L'examen des images de ce CD nous a déçu.

Renseignements pris auprès de Christian Chris, il s'avère que ce CD est en fait issu d'une série défectueuse. Ces problèmes ont trouvé leur solution dans la deuxième série réservée au distributeur dont Christian Chris n'a malheureusement aucun exemplaire, l'ensemble ayant été déjà distribué.

Au vu de ces résultats incertains, je propose que le SCF édite une disquette Freeware "Charmes" pour montrer ce qu'il est possible de faire quand on fait ce qu'il faut comme il faut. En utilisant le nouveau format PNG on peut stocker facilement quatre à cinq images de très bonne qualité en format 800x600. Les collègues qui disposent dans leur collection personnelle de tirages papiers de couples stéréos "charmants" (de préférence couleurs) et qui souhaitent contribuer à cette disquette sont invités à me téléphoner.

Sylvain ROQUES, Tél: 61 25 47 83 (D)
62 11 50 10 (T)

TECHNIQUES STÉRÉOSCOPIQUES

TROIS TRUCS- TROIS D

Voici quelques astuces qui peuvent intéresser tous ceux qui éprouvent des difficultés avec leur appareil (même, il est vrai, s'il n'est pas stéréoscopique!)

1. Contrôle auditif des vitesses d'obturation

Avant de vous décider à l'achat d'un vieil appareil, vous pouvez facilement avoir une idée du fonctionnement du mécanisme des obturateurs, grâce aux repères suivants:

vitesse 1 seconde (quand elle est prévue): il est facile d'entendre les deux bruits espacés d'une seconde: " clic... clac ";

vitesse 1/10: vous devez percevoir quelque chose comme " tilic ";

vitesse 1/50: ce sera cette fois un " clic " unique;

vitesse supérieures: le " clic " devient de plus en plus bref.. et discret!

Chacun sait que sur les vieux coucous, même si des inscriptions optimistes annoncent le 1/250 (ou mieux), les mécanismes risquent d'être un peu fatigués, et de ne pas tenir ces promesses...

2. Contrôle de la mise au point

Qui n'a pas eu d'ennuis de mise au point avec un appareil stéréo, ou bien avec deux appareils mono associés? Voici un procédé permettant de contrôler la mise au point comme sur un reflex:

Procurez-vous une lame de verre pour préparation microscopique (26 x 76 mm). Collez sur l'une des faces deux portions de ruban, adhésif " Scotch Magic " (côté à côté). Ouvrez le boîtier et fixez cette lame sur le chemin de défilement du film, à l'aide de ruban collant, la face revêtue de " scotch " côté objectifs. Disposez l'appareil sur un pied photo, ouvrez les obturateurs en déclenchant en mode B (ouverture permanente maintenue grâce à un flexible à bouton verrouillable). Ouvrez grands les diaphragmes. En vous abritant de la lumière

ambiante, vous pourrez observer, en vous aidant d'une forte loupe (Gx10 par exemple), la mise au point sur les deux images, ceci pour des distances échelonnées, et vérifier la correspondance avec les indications des bagues des objectifs.

3. Détection d'entrée de lumière dans un boîtier

Sur certains boîtiers, les fonds laissent entrer de la lumière extérieure, dans certaines circonstances. Pour localiser l'emplacement de la " fuite " et y remédier, vous pouvez essayer deux procédés:

a) Placez un film N&B dans l'appareil (400 ISO). Vous vous installez dans un local très peu éclairé, et vous inondez de lumière le boîtier à l'aide d'un petit flash, ou d'une lampe de bureau, en procédant d'une manière systématique, par exemple 1er cliché: éclairage seulement du côté supérieur (le côté inférieur étant masqué), 2ème cliché: opération inverse, 3ème cliché petit côté fermeture, 4ème cliché: côté charnière, et ainsi de suite selon les doutes... En examinant le film développé, vous devez pouvoir localiser l'emplacement fautif.

b) En cas d'échec, vous pouvez réaliser un test complémentaire: disposez une petite source de lumière à l'intérieur de l'une des chambres noires, et observez attentivement le boîtier refermé, dans l'obscurité totale. On peut réaliser cette source de lumière à l'aide d'une petite diode électroluminescente (" LED ") et d'une pile appropriée (tension 2 à 6 V). La localisation n'est pas aisée, mais on y parviendra en essayant de masquer à l'aide de fragments de ruban adhésif noir.

On pourra ensuite remédier à l'entrée de lumière en collant une languette de ce même ruban dans la feuillure du dos, au bon endroit, ou bien en disposant une

portion de ruban en application extérieure sur la fermeture (ce que j'ai été obligé de pratiquer sur mon SPUTNIK).

N.B. Les vitesses d'obturation peuvent être mesurées de façon plus scientifique soit

par photo d'une image TV, soit à l'aide du chronomètre (compteur électronique) de Charles COULAND (voir Bulletin n° 726, février 1989), et disponible au local du Club.

Georges BELIERES

VOS ÉQUIPEMENTS

COMMENT DEBUTER EN PHOTO STEREO

Notre ami Sylvain Roques a déjà publié dans notre Bulletin n° 797 l'introduction à une série de quatre articles pour encourager les débutants en stéréoscopie à réaliser leurs premières photos en relief avec des moyens limités, et dans notre Bulletin n° 798 le premier de cette série de quatre articles. Voici le deuxième, dans lequel il propose son choix d'appareil.

2. DEBUTER: L'APPAREIL QUICKSNAP STEREO.

Dans un précédent article (voir bulletin N° 798), nous avons passé en revue les différents choix auxquels un débutant se trouve confronté quand il s'agit de faire le premier pas.

Dans le présent article, nous allons choisir parmi les différentes solutions celles qui sont effectivement le plus à même de permettre à un débutant de débiter puis nous passerons à l'incontournable première étape de toute initiation au relief: la construction de l'appareil photo stéréoscopique.

Choix de l'appareil

Quel est donc l'appareil photographique stéréoscopique, ou monoscopique adaptable à la stéréo, le moins cher possible?

C'est sur ce premier choix que va peser la contrainte la plus forte, celle du budget.

Contrainte majeure: l'appareillage stéréo doit coûter le moins cher possible.

Les appareils stéréo sont éliminés d'office car trop chers. Il ne reste donc que la solution de l'adaptation à la stéréo

d'appareils mono.

La vraie question est donc: Quel est l'appareil photographique le moins cher possible?

Réponse: l'appareil que l'on possède déjà ou un jetable.

La solution à retenir est le jetable car l'appareil que l'on possède déjà possède aussi un gros défaut: il est différent pour tous les débutants.

Le but de cet article est de décrire une méthode "standard", applicable par tous dans les mêmes conditions. Un jetable est l'idéal pour cela: on ne trouve pas moins

PHOTO THIRY

14 rue St Livier, 57000 METZ
Tél. 87 62 52 19 - Fax 87 38 02 41

Fournitures pour la stéréo :

écrans, lunettes
Montures carton pour
vues stéréo
Projecteurs et appareils de
prise de vue RBT
Accessoires et montures RBT

Contrôle des objectifs sur banc optique

Toutes les grandes marques disponibles :

LEICA, NIKON,
CANON, MINOLTA

cher et on en trouve partout.

La prise de vue en deux temps offrant trop peu de possibilités pour être attractive, nous opterons pour la prise de vue en un temps, donc avec deux appareils.

Le bon modèle de jetable sera le moins cher car il faudra en acheter deux: nous opterons pour le Fujicolor Quicksnap sans flash. Son prix va de 44F à 51F selon le détaillant. Une paire de Fujicolor Quicksnap revient donc entre 88 et 102F, ce qui reste raisonnable.

Le choix des appareils étant effectué, passons à leur conversion stéréoscopique.

Le jumelage étant exclu d'emblée (trop complexe), ne reste alors que la solution du couplage.

Le Fujicolor Quicksnap est bien adapté à un couplage car son design est cubique: toutes ses faces sont planes et à angle droit. L'ajustage des deux appareils entre eux sera donc très simple: il suffira de disposer d'une surface plane et d'une règle.

Deux dispositions sont possibles pour

les appareils couplés: semelle contre semelle, ou coté gauche contre coté droit.

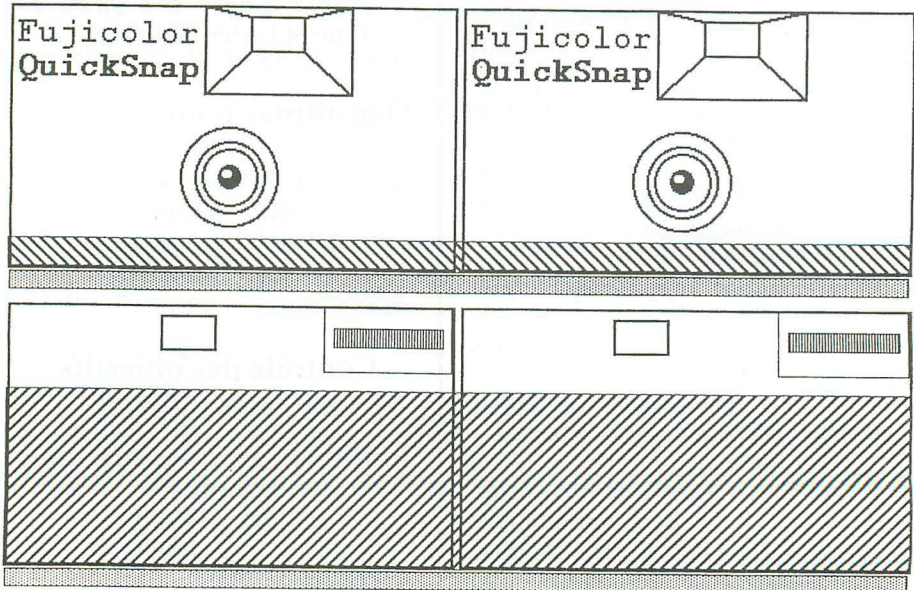
Si on dispose les appareils semelle contre semelle, on peut obtenir une séparation stéréo entre les deux objectifs équivalente à celle des yeux (environ 65mm) mais les déclencheurs se retrouvent très éloignés l'un de l'autre. D'autre part, cette solution ne permet que les cadrages en hauteur.

Si on dispose les appareils coté gauche contre coté droit, les déclencheurs se retrouvent proches l'un de l'autre et dans un même plan (sur le dessus) mais la séparation stéréo est plus grande que celle des yeux.

On a donc le choix entre une disposition "orthodoxe" (semelles) induisant un dispositif de déclenchement complexe à réaliser et un cadrage inhabituel ou une disposition un peu "hors normes" (cotés) induisant un léger effet de maquette mais autorisant un mécanisme de déclenchement simple et un cadrage habituel.

Un mécanisme de déclenchement

Schémas A : plaquettes de couplage



simple étant plus rapide à fabriquer qu'un mécanisme complexe et le temps étant une contrainte plus forte que l'orthodoxie, nous choisirons par conséquent la solution coté gauche contre coté droit.

Comment réaliser le dispositif de déclenchement?

Celui-ci doit déclencher les deux appareils en même temps.

Ce dispositif doit être ergonomique (contrainte numéro 3), donc facile à utiliser. L'idéal serait qu'il suffise d'appuyer sur un seul bouton pour déclencher les deux appareils.

Ce dispositif doit aussi être de qualité (contrainte numéro 5). La synchronisation doit être la plus parfaite possible, c'est à dire avec une différence de temps la plus petite possible entre les deux déclenchements.

Il y a deux possibilités pour réaliser ce dispositif: une solution uniquement mécanique ou une solution electro-mécanique.

Solution mécanique: une plaquette rigide articulée sur la face avant bascule vers le dessus des appareils pour appuyer sur les déclencheurs.

Solution electro-mécanique: des electro-aimants couplés sont disposés sur les déclencheurs.

La solution electro-mécanique est la plus satisfaisante pour la qualité de la synchronisation mais la plus difficile à construire.

La solution mécanique est la moins satisfaisante pour la qualité mais la plus facile à construire.

L'ergonomie et le temps étant des contraintes plus fortes que la qualité, nous choisirons donc la solution mécanique.

Réalisation pratique

Nous profiterons du fait que les Fujicolor Quicksnap sont des jetables. Le couplage des appareils sera donc jetable lui aussi. Nous utiliserons carrément de la colle: le couplage sera définitif et bien rigide. Selon que vous aurez plus ou moins de budget ou que vous aurez plus

le souci de la qualité que du temps passé au bricolage (ou l'inverse) vous pourrez choisir de réaliser ce couplage avec des plaquettes de carton épais, de balsa, de contreplaqué 3mm ou d'aluminium.

L'assemblage se fera selon le schéma A grâce à trois plaquettes (semelle, face avant, face arrière) collées respectivement dessous, devant et derrière les deux appareils disposés cote à cote.

Dimensions des plaquettes (en mm):

semelle: 215 x 30

face avant: 215 x 12

face arrière: 215 x 40

On prendra soin de coller précautionneusement les appareils de telle sorte que les axes des objectifs soient bien parallèles et que tous les cotés soient bien dans le même plan deux à deux.

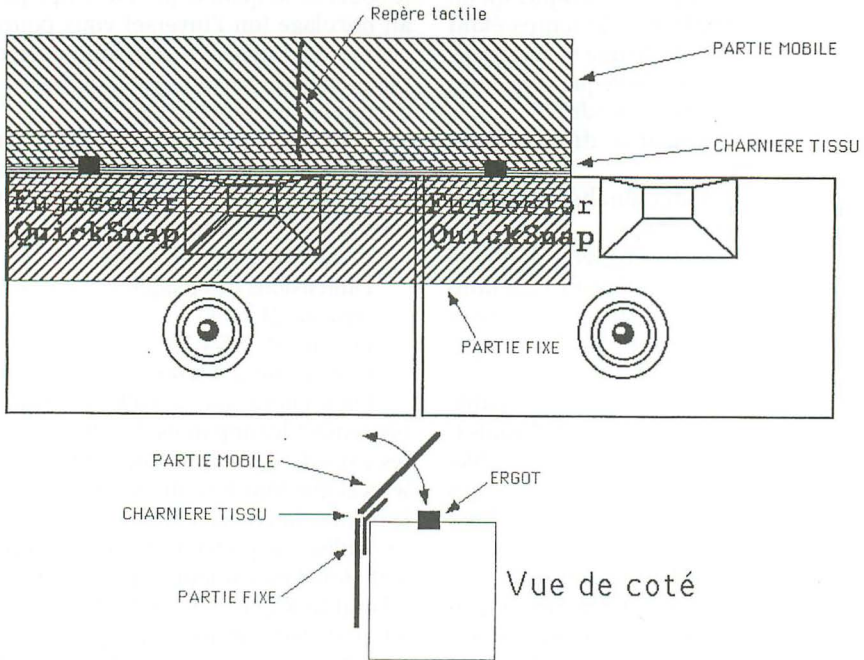
Utiliser de préférence une colle à prise lente (quelques minutes, par exemple de l'Araldite Rapide). Cela vous laissera le temps de bien ajuster les plaquettes.

Attention à ne pas maculer les lentilles des objectifs avec les doigts ou la colle: une petite pastille de ruban adhésif en guise de bouchon temporaire sur le pourtour plastique de la lentille (pas sur la lentille elle-même!) est vivement recommandée.

La réalisation du déclencheur-synchronisateur est la partie la plus délicate du travail. Le déclencheur-synchronisateur est composé de 5 parties: une face fixe, une charnière, une face d'appui mobile et deux ergots.

La charnière proprement dite sera constituée d'une bande de tissu léger. Pour la face d'appui, qui devra être la plus rigide possible, je recommande de la petite cornière d'aluminium ou au minimum du contreplaqué. Les deux ergots seront constitués de deux petits écrous identiques d'une épaisseur d'environ 3mm. Ils seront collés directement sur les déclencheurs des deux appareils en veillant bien à ce qu'ils soient tous deux collés de la même manière. Attention aux bavures de colle qui

Schémas B : synchronisation



pourraient bloquer les déclencheurs.

Dimensions des plaquettes du déclencheur-synchronisateur (en mm):

face fixe: 140 x 25

face d'appui mobile: 140 x 30

charnière tissu: 140 x 20

Ce mécanisme sera monté selon le schéma B.

Afin d'assurer un montage le plus parfait possible de ce déclencheur, procéder comme suit:

Disposer sur une surface bien plane, cote à cote par la plus longue arête, la face d'appui mobile et la face fixe.

Coller la bande de tissu à cheval sur les deux faces.

Coller identiquement les ergots sur les déclencheurs des appareils.

Une fois les ergots en place, coller la face fixe sur l'avant des deux appareils, au dessus des objectifs, coté tissu CONTRE le boîtier en carton des appareils.

Plier le déclencheur pour s'assurer

que la face d'appui mobile porte bien sur les deux ergots en même temps. Si ce n'est pas le cas, rectifier la position de la face fixe avant prise complète de la colle. Une fois l'ensemble bien sec, coller un "repère tactile" constitué d'un simple fil de laine englué de colle sur le dessus de la face d'appui mobile bien au milieu des deux déclencheurs. Ce repère vous permettra de poser votre doigt à l'endroit le plus adéquat pour compenser l'éventuel léger fléchissement de la face d'appui mobile lors du déclenchement.

Si vous avez du temps et le souci de l'esthétique, vous pouvez peindre votre réalisation (en prenant garde à ne pas maculer les lentilles et à ne pas faire de coulures dans les appareils. . .)

Voilà, votre appareil stéréoscopique est fin prêt.

Il ne vous reste plus qu'à aller faire vos photos. Le Fujicolor Quicksnap est prévu pour le plein soleil ou par temps très légère-

☐☐ Calendrier ☐☐

☐☐ LUNDI 20 MAI à 20h45, 8 avenue César Caire, Paris 8^{ème}

SEANCE TECHNIQUE, animée par Olivier CAHEN

LE SYSTEME VIEW-MASTER, présenté par Jean SOULAS, vues de Jean SOULAS et de la collection Paul GÉRARDY. Le matériel, de la prise de vues à la projection; comment se procurer des disques vierges; les disques d'édition, les clubs View-master. Vos disques VM personnels et d'édition sont attendus !

☐☐ MERCREDI 22 MAI à 20h30, 252 rue Saint Jacques
Paris 5^{ème}. (RER Luxembourg, parking souterrain rue Soufflot)

SEANCE MENSUELLE

(participation aux frais: 20 francs)

Les fouilles de Maisons-Alfort et d'Ivry présentées par Bernard ALLARD, photographe du Laboratoire Départemental d'Archéologie du Val-de-Marne (technique RBT de prise de vues et de projection 2 x 400 watts)

Les parcs nationaux des Etats-unis: Yellowstone, Bryce Canyon par Henriette et Charles CLERC en fondu-enchaîné avec 4 projecteurs

Tourisme et archéologie à la " Belle Epoque " :
Egypte, Grèce, Turquie par le Dr Jean BINOT, présenté par Gérard MÉTRON

☐☐ MERCREDI 29 MAI, de 20h00 à 22h00, 8 avenue César Caire, Paris 8^{ème}

PETITE SEANCE, animée par Rolland DUCHESNE et Gérard METRON

Projection libre: chacun apporte un petit paquet de diapos en montures 5 x 5 ou bien une nouvelle présentation. Soirée tous niveaux, pour progresser ensemble et préparer les prochaines séances mensuelles.

AUTRES FORMATS: contactez les animateurs avant la séance.

☐☐ SAMEDI 1^{er} JUIN de 14h30 à 17h00, 8 avenue César Caire, Paris 8^{ème}

BIBLIOTHEQUE (consultation, possibilité de photocopie)

☐☐ PROCHAINE SEANCE MENSUELLE: MERCREDI 12 JUIN.

SOMMAIRE

- P.2 Le Congrès du S.C.F.
 - P.4 Un grand visionnaire, par Ch. Barbotte
 - P.5 Des stéréoscopes en fournitures du Club
 - P.6 Le Congrès I.S.U. 1997
 - P.8 Le S.C.F. fait école, par F. Chantret
 - P.9 Le stéréoscope Educa, par H. Morel
 - P.11 L'actualité en relief
 - P.15 Trucs pratiques, par G. Bélières
 - P.16 Comment débiter en photo stéréo (suite), par S. Roques
- En couverture : le stéréoscope Educa (voir article page 9).*

Distraction en Relief avec Produits RBT 3-D



Projecteur de diapositives stéréo RBT-101 pour montures 41 x 101.

Défilement automatique par télécommande des diapositives au moyen des paniers spéciaux RBT. Tous réglages automatiques et précis. Large choix des focales d'objectifs. Puissance 2 x 250 ou 2 x 400 watts. Extinction et rallumage progressifs à chaque changement d'image.

RBT propose aussi une large gamme d'appareils modernes de prise de vues stéréo, des visionneuses stéréo et ses montures stéréo 41 x 101 avec ou sans verre.

✂
Pour toutes informations,
s'adresser à

RBT - Raumbildtechnik GmbH
Karlst. 19, D-73773 Aichwald
Tél. (1949) 711/364747
Fax (1949) 711/363956

DEMANDE D'INFORMATIONS SUR LES PRODUITS RBT

(gratuite, sans engagement)

Nom : Adresse :
..... Tél : Fax :

RBT 3-D RBT 3-D RBT 3-D RBT 3-D

jc Keller

TEL. : 42.08.77.73

FAX : 42.08.18.30

**SPECIALISTE D'ÉCRANS DE PROJECTION DIRECTE,
RÉTRO-PROJECTION ET PROJECTION RELIEF
POUR AUDIOVISUEL DEPUIS 30 ANS**

**CONSTRUCTEUR DE CADRES DÉMONTABLES
RÉALISATION SUR MESURE UNIQUEMENT**

DEVIS SUR DEMANDE

PLASTIQUES SOUDÉS - 38, RUE FESSART - 75019 PARIS



TRI-VISION

Tél./Fax/Rép. : (02) 40 61 16 92

Jean Marc HÉNAULT

«Le Parc des Quatre Vents»
16, rte de la Briqueterie
44380 PORNICHERET
— FRANCE —

ECRAN SUR MESURE toutes tailles, jusqu'au géant 35 x 17 m. **Silver 3D extra lumineux sans soudure** jusqu'au 2,50 x 5 m panoramique (existe en transonore), **translucides** pour rétro-projection relief, **blanc mat, nacré vidéo**, toile «**duo**» : Silver 3D et dos blanc ou nacré, **toile d'occultation** **fenêtres** face noire dos argenté (compatible relief).

PROMO : LOTS de 10 LUNETTES polarisées monture plastique, lunettes carton, paire de filtres 10 x 10 cm, **Lunettes anaglyphes**, pochettes transparentes très solides pour diapos, montures **Géopé**.

MATÉRIEL AUDIOVISUEL SIMDA (remise importante de -25 % à -15 % selon articles) du Fondue enchaîné relief à la double flèche laser, du TASCAM multipiste au magnéto topeur en passant par le transfert sur CD topé, des projecteurs 250-400 watts aux HTI et XENON (Kit relief avec synchronisateur).

FABRICATION MATÉRIEL D'EXPO de la visionneuse géante à la cabine de projection 3D en passant par l'anamorphose. **vente et location**.

REPORTAGE PHOTO DE MACRO À AÉRIENNE, série de 10 stéréodiapos 2 x 5 x 5 pour particulier ou éditeur (liste sur demande), **diaporama**, installation, maintenance, conférence, **tous travaux photos**, ex. : dupli de diapos couleur en diapos noir et blanc, montage de vos stéréogrammes pour projection ou tirages d'expos. **Stage** prises de vues et montage, aide technique, **spectacle événementiel** sur écran géant avec diapos 2 x 180 x 120.

«**Imprimés 3D, anaglyphes et autres en synergie avec l'Imprimerie Publim à Nantes**
Tél. 40 75 49 59 - Fax 40 04 25 53

Imprimerie
PUBLIM
Nous défendons vos couleurs!



17, rue des PLANTES

75014 PARIS

SPÉCIALISTE

Lots. Fins de série
Tout matériel pour bricolage photo.
Lentilles. Miroirs. Prismes.
Épaves. Boîtiers. Reflex, etc.
Ouvert du mardi au vendredi de :
9 h 30 à 12 h 30
et de 14 h 30 à 19 h 15.
Ouvert le samedi de 9 h 00 à 12 h 30
et de 14 h 30 à 19 h.
Métro : Alésia - Mouton-Duvernet

LAME POUR MICROSCOPE

PLAQUE EN VERRE

TOUTE ÉPAISSEUR

DU 0,5 AU 6 mm ET PLUS

DÉPOLIE -CLAIRE

PRÊTE A L'EMPLOI

L
A
M
I
C
R
O

Tél. : 42 07 38 46

3, rue d'Estienne d'Orves
94000 CRETEIL VILLAGE