

Lettre mensuelle

Février 2012
n° 948

Stéréo-Club

FRANÇAIS

Association pour l'image en relief
fondée en 1903 par Benjamin Lihou



Naissance d'un criquet. Image prise en rafale par déplacement latéral d'un compact Canon A640 sans accessoire spécifique. - Photo : Charles Couland

Activités du mois.....	2
Fuji s'intéresse à vous !.....	2
Éditorial.....	3
Annuaire 2012.....	3
Séance mensuelle du 25 janvier 2012.....	4
Nouveautés au CES 2012 de Las Vegas.....	6
Un nouvel écran miniature de haute définition.....	6
Pré-visualisation d'un show m.objects sur un téléviseur 3D.....	7
Nouveaux produits.....	10
Petites annonces.....	12
Festival de film 3D "DogVille".....	12

Activités du mois

Réunions à Paris 8° ou Paris 14°

- Paris 8° : 7 bis rue de la **Bienfaisance**, 1^{er} étage - Métro St-Augustin ou St-Lazare
Attention : Après 21h30, le digicode est hors service et l'accès n'est plus possible.
- Paris 14° : **LOREM**, 4 rue des Mariniers (RdC de la tour au bout de la rue à gauche)
Métro Porte de Vanves ou tramway Rue Didot.

MERCREDI 8 FÉVRIER à 19 h 30, au LOREM

Séance technique & pratique

- Poursuite de l'apprentissage de la stéréoscopie et des logiciels spécialisés.
- À votre disposition : l'écran Zalman, l'écran à miroir semi-transparent et la TV 3D

MERCREDI 15 FÉVRIER à 19 h 30, à la Bienfaisance

Séance mensuelle de projection

Apportez vos plus belles images !

MERCREDI 22 FÉVRIER à 19 h 30, au LOREM

Séance technique & pratique

- Analyse de vues et vidéos 3D, préparation des prochaines séances mensuelles.
 - Projections libres : apportez vos images !

Attention ! La séance de projection à la Bienfaisance est le 15

Bibliothèque (consultation des ouvrages et documents sur la stéréoscopie au Lorem) : Contactez Rolland Duchesne aux séances ou par mail.

Prochaines séances mensuelles à Paris, salle de la Bienfaisance

Cette année, la salle de la Bienfaisance n'est pas disponible durant les vacances scolaires. Pour les mois où le quatrième mercredi tombe dans des vacances scolaires, la séance mensuelle est avancée d'une semaine (elle est échangée avec une séance technique au Lorem). Le calendrier est donc le suivant, les dates en gras sont celles où la séance mensuelle est avancée d'une ou deux semaines.

• 28 MARS 2012 • **11 AVRIL 2012** • 23 MAI 2012 • 27 JUIN 2012

Fuji s'intéresse à vous !

La société **Fujifilm France** souhaite avoir des retours d'expérience des utilisateurs de ses appareils W1 et W3.

Merci alors de leur répondre aux questions suivantes :

1) Comment examinez-vous vos images en 3D ? sur un téléviseur 3D, sur un ordinateur portable 3D, sur un écran d'ordinateur ordinaire ou imprimées, en anaglyphes, en vision libre parallèle ou croisée, avec une visionneuse (laquelle), en projection, etc. ?

2) Que pensez-vous de la qualité de vos images 3D réalisées avec les appareils W1 ou W3 ?

3) Quand vous prenez vos photos, utilisez-vous le zoom optique, ou non ?

4) Quelle est le type d'images que vous prenez le plus souvent : photos fixes, vidéo, les deux ?

5) Que souhaitez-vous trouver comme amélioration sur un nouveau modèle d'appareil ? Par exemple : spécification des objectifs ou corps de l'appareil.

Veillez bien adresser vos réponses (en précisant que vous êtes membres du SCF) à digilabexpert@fujifilm.fr ou, si vous n'avez pas d'accès Internet, par la poste à :

Fujifilm France S.A.S.

Direction du contrôle qualité

16 rue Étienne Jules Marey - BP 34

78391 Bois d'Arcy Cedex

Olivier Cahen

Éditorial

Chers collègues stéréoscopistes,

Vous venez de recevoir un courrier abondant contenant l'annuaire 2012, votre carte d'adhérent pour l'exercice 2012 et, pour certains, le reçu fiscal attestant que vous avez cotisé au SCF en 2011.

Je suis persuadé que cet annuaire vous rendra les plus grands services et sera votre opuscule de référence lorsque vous souhaitez contacter un adhérent proche de chez vous. Il n'est pas parfait mais indispensable pour assurer la liaison des adhérents entre eux. On fera mieux l'an prochain, c'est promis.

Votre carte d'adhérent 2012 est le gage de votre adhésion pour l'exercice en cours. Elle vous est personnelle et personnalisable si vous y ajoutez votre photographie.

Certains d'entre vous ont reçu le reçu fiscal attestant que vous avez cotisé au Stéréo-Club Français durant l'exercice 2010-2011. Si vous le joignez à votre déclaration de revenus 2011 que vous recevrez sous quelques mois, vous bénéficierez d'une réduction d'impôt de 66 %. Rangez bien ce document pour pouvoir le retrouver en temps et en heure !

Annuaire 2012

Vous êtes en possession de l'annuaire 2012 des adhérents du SCF à jour de leur cotisation au moment de son envoi postal.

Cet annuaire, réalisé avec les données transmises par les adhérents au moment de leur inscription ou de leur renouvellement d'adhésion, contient certainement quelques erreurs dues à des fautes de frappe, d'un changement d'adresse postale non signalé, d'une nouvelle adresse Internet, d'un numéro de téléphone erroné.

Afin de parfaire la base de données de l'annuaire et produire un futur document revisité en 2013, vous voudrez bien nous signaler les coquilles que vous relèverez.

Tous ces documents ont été élaborés et mis sous enveloppe par des bénévoles du Club que je tiens à remercier ici très chaleureusement : Pierre Hazard, notre secrétaire, Pascal Morin, notre secrétaire adjoint, et Daniel Chailloux, notre trésorier.

Nous avons de nombreux chantiers de travail en cours, le site Internet, le kit du débutant, la communication au sein du Club, la restructuration des régions, la réalisation d'un nouvel opuscule sur la stéréoscopie numérique, la révision des Statuts et du Règlement Intérieur, la révision du triptyque d'adhésion, etc... Comme vous pouvez le constater, nous avons à cœur de redorer l'image de marque du Club.

C'est ma deuxième année de fonction en qualité de président et comme vous pouvez le constater, je ne vous trahis pas, je tiens mes promesses sur la base desquelles vous m'avez renouvelé votre confiance et élu pour l'exercice 2011-2012.

Stéréoscopiquement vôtre,

Antoine Jacquemoud,
Président du Stéréo-Club Français.

Pour cela, veuillez adresser, par mail, par courrier postal ou par téléphone, vos remarques à :

Pascal MORIN
Annuaire SCF 2012
22 rue des Volontaires
75015 PARIS
email : pjbmorin@orange.fr
Tél. : 01 42 73 39 86

Pascal Morin

Séance mensuelle du 25 janvier 2012

Comme à l'accoutumé, nous démarrons la séance mensuelle par la vidéo dont diverse séquences trouvées sur Internet. Céline Tricart est une jeune et prometteuse réalisatrice de films en relief (www.celine-tricart.com) et ses deux courts-métrages Feu Intérieur et Rémémiscence sont assez remarquables. Les quelques secondes de vidéos prises avec un couple de caméras GoPro Hero2 sont bien courtes mais permettent de se faire une idée de la qualité d'image que l'assemblage a trouvée excellente.

Jacques Claverie m'a fait parvenir deux vidéos montrant la réalisation de plusieurs compléments optiques grand-angle pour le caméscope 3D JVC GS-TD1, appareil qui souffre d'origine d'une focale minimale trop importante : environ 42-44 mm en équivalent 24x36. Le bricolage demande de la précision pour rogner un petit bout des lentilles Raynox mais le résultat semble très probant pour les convertisseurs x0,7 (équ 28 mm) et x0,5 (équ 24

mm) qui donnent beaucoup d'ampleur aux prises de vue. Le convertisseur x0,3 semble aller un peu trop loin avec de fortes déformations et beaucoup d'aberrations chromatiques. L'assistance a applaudi l'ingéniosité jamais en repos de notre collègue !

Roger Jauneau a numérisé ses diapos d'Antelope Canyon aux USA, la célèbre gorge aux volutes de roche ocre. De son côté, Jean Hamelin est allé filmer les aquariums de la Porte Dorée avec son caméscope 3D Sony HDR-TD10 et nous en a rapporté toute une série d'images variées. D'autres types d'animaux pour Sylvain Weiller : les cervidés, sangliers et rapaces de l'Espace Rambouillet (Yvelines). Armé d'un Fuji W3 équipé de compléments grand-angle (montés sur une simple planchette placée devant l'appareil) ainsi que de beaucoup de temps et de patience, notre collègue a réalisé de très jolies séquences, certaines vraiment très proches des animaux.



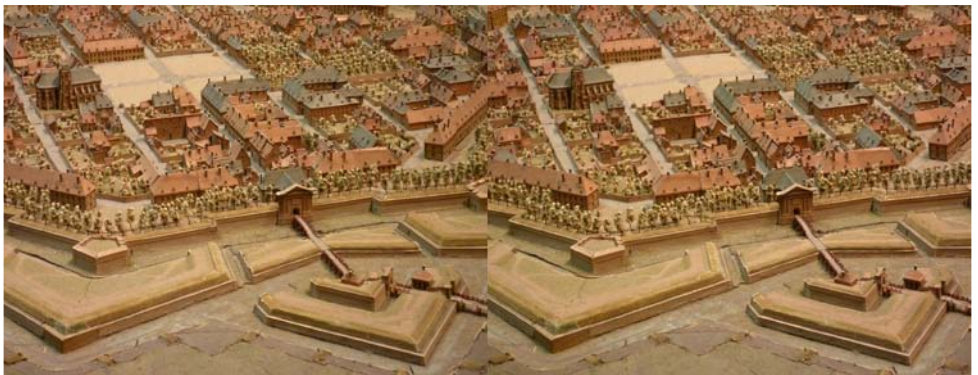
Le Moulin de Dosches (Aube) - Photo : Henriette et Charles Clerc



Le paquebot de croisière Costa Concordia en mai 2009 - Photo : Henriette et Charles Clerc



"Évolution Naturelle" - Photo : Charles Couland



Détail du plan-relief de Neuf-Brisach datant de 1706 - Photo : Pierre Meindre

Henriette et Charles Clerc nous font ensuite visiter le très beau Moulin à vent de Dosches (Aube) très bien préservé et bien mis en valeur par la photo en relief (en particulier les mécanismes internes tout en bois). Alors que le naufrage du paquebot de croisière est encore dans toutes les mémoires, nos collègues ont ressorti les photos du Costa Concordia qu'ils avaient faites lors d'une croisière en mai 2009. On s'extasie sur la taille du bâtiment, le luxe intérieur mais cette démesure évoque pour certains un palace des mers et pour d'autres un HLM flottant !

Pour ma part, je suis allé visiter l'exposition de plans-relief qui se tient en ce début d'année 2012 au Grand-Palais à Paris. Seize de ces vénérables maquettes militaires sont exposées avec de nombreuses explications techniques ou historiques.

L'échelle est de 1/600 pour la plupart, ce qui autorise de généreux hyperstéréos avec une base standard !

Charles Couland a numérisé son diaporama Évolution Naturelle datant de 1993-94, une formidable sélection de macrostéréos réalisées avec le système à diaphragme mobile de sa conception.

Nous terminons la soirée par la Sélection des images du Club qui permet de découvrir les images de nombreux autres membres du Club. Si vous n'avez pas encore envoyé vos images, il est encore temps de choisir quelques unes de vos meilleures images et de les envoyer à l'équipe de sélection (voir Lettres n°937, p.8 & n°938, p.7).

Pierre Meindre

Nouveautés au CES 2012 de Las Vegas

Extraits par Olivier Cahen des envois de John W. Roberts sur la liste de discussion "photo-3d"

Sony présente un écran avec six millions de LED

http://ces.cnet.com/8301-33379_1-57355427/sony-crams-6-million-leds-into-prototype-crystal-display/

Sony présente au CES 2012 le premier téléviseur 3D de 55", entièrement réalisé avec des LED (diodes électroluminescentes), trois par pixel pour un format « full HD ». Contrairement aux technologies précédentes dites LED, dont les LED ne servaient qu'à éclairer l'écran réalisé selon le principe habituel des « LCD » (écran à cristaux liquides), les six millions de LED sont les sources lumineuses modulées selon le signal reçu, et directement visibles. Sony revendique ainsi une meilleure luminosité que les technologies LCD ou plasma, un meilleur contraste (note OC : ils oublient de dire que les lunettes polarisantes rendent ce progrès inutile), une gamme de couleurs plus large et un angle de vision plus large.

Sharp présente le premier écran au format 8k

http://ces.cnet.com/8301-33379_1-57355182/sharp-shows-8k-resolution-prototype-tv/

Sharp a montré un écran de définition 7680 pixels en largeur, c'est à dire quatre fois la largeur du « full HD », de diagonale 85" (largeur utile de plus de 1m80). L'observation

d'un tel écran est très impressionnant ; bien entendu aucun film n'a encore été tourné avec une telle définition, mais c'est une autre histoire (note OC : c'est peut-être une première étape vers des écrans lenticulaires à plus haute définition que ceux qui sont actuellement réalisés avec des écrans 4k).

Panasonic présente plusieurs nouveautés

http://www.twice.com/article/478783-Panasonic_Offers_More_LCD_TV's_Adds_Passive_3D.php

Panasonic continue à présenter des téléviseurs 3D à plasma à lunettes actives (quatre modèles), mais se met aussi aux écrans 3D à lunettes passives (trois modèles), jusqu'à 55". Ils présentent aussi des lunettes actives plus légères (26 grammes) (note OC : j'espère qu'ils ont enfin compris la notion de centre de gravité, et que leurs lunettes tiennent sur le nez, contrairement aux précédentes). Et un nombre impressionnant de modèles pour images plates.

On trouve aussi quelques informations en français sur les nouveautés 3D qui devaient être présentées au CES de Las Vegas, mais ces informations portent sur des intentions et non sur des présentations réelles, par exemple sur

www.cnetfrance.fr/rechercher/ces-3d.htm

Un nouvel écran miniature de haute définition

La société **MicroOled** de Grenoble, spécialisée en écrans pour petites visionneuses, vient de présenter un écran de 5,4 mégapixels (sous-pixels RGB, en mode couleur la résolution est SXGA), de diagonale 15 mm, constituée de OLED (diodes électroluminescentes organiques) à basse consommation sur support silicium, pour les applications demandant une haute qualité : caméras professionnelles, vision nocturne, casques stéréoscopiques utilisés en chirurgie.

Cet écran, avec des sous-pixels de 4,7 µm seulement, est le plus compact réalisé jusqu'ici par cette technique OLED. En doublant la densité obtenue dans des produits compa-

rables, MicroOLED a éliminé les intervalles entre sous-pixels. Cet écran présente un contraste jusqu'à 100.000 et une uniformité de 96%. Il ne consomme que 0,2 watt.

Traduction résumée par O. C.

www.dpreview.com/news/2012/01/27/MicroOLED
www.engadget.com/2012/01/30/microoled-viewfinder-delivers-5-4-megapixels-in-0-61-inch-monoch



Pré-visualisation d'un show *m.objects* sur un téléviseur 3D

N'est-il pas agréable de pouvoir visualiser son travail en cours de réalisation? Ce document donne le mode d'emploi d'un téléviseur 3D comme moniteur de contrôle lors de la création d'un show sous *m.objects*.

www.electrosonic.fr/mobjectsAV/mobjects/mobjects.html

Mode d'emploi

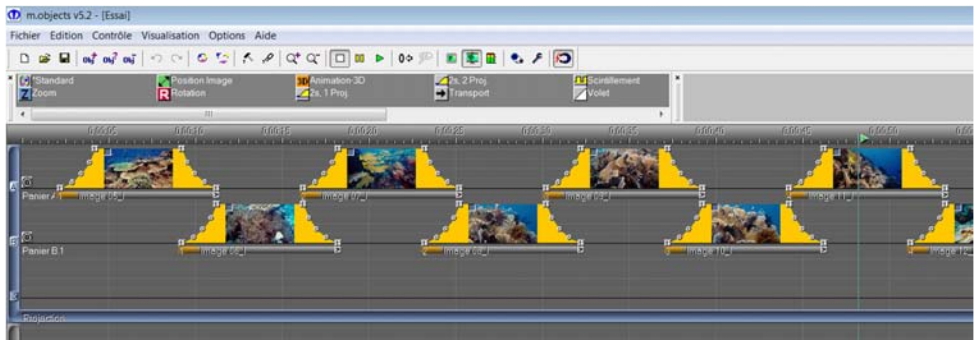
Construire le show 3D comme d'habitude :

Avant toute chose, il faut définir le format dans lequel vous cadrez vos images. Ce sera le format de la TV, c'est à dire 1920x1080 pixels.

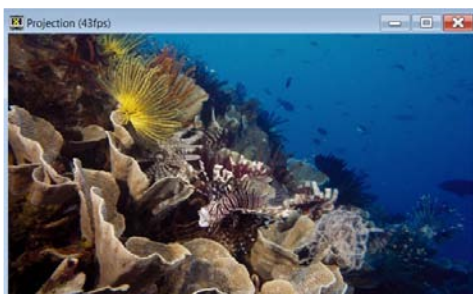
Configuration requise :

- Un ordinateur portable assez puissant possédant une sortie HDMI (ex : Asus N53SN - S1323V - 15,6" - écran 1920x1080)
- Un téléviseur 3D à dalle passive (ex : LG 47LW4500)
- Un câble HDMI mâle-mâle de longueur suffisante pour relier le PC au TV3D
- M.Objects installé sur le PC (v2223 -

- Résolution Ecran : 1920x1080
- Placer les images gauches sur les pistes images.
- Choisir la durée des images, déterminer les effets entre images
- ...
- Enregistrer votre travail en fichier .mos :



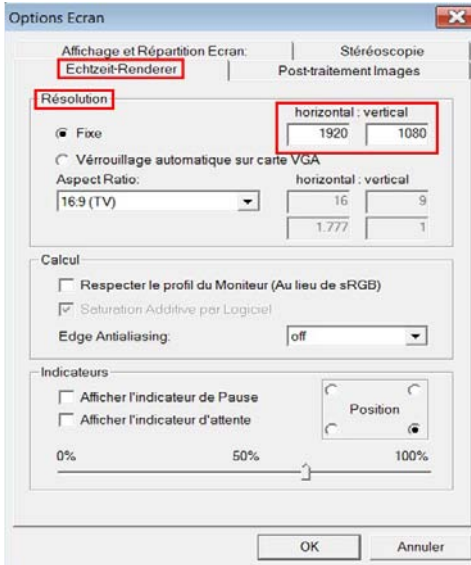
Ouvrir l'écran virtuel :



et par un Clic Droit dans ce petit écran, faire apparaître cette fenêtre et ouvrir les Options Ecran :

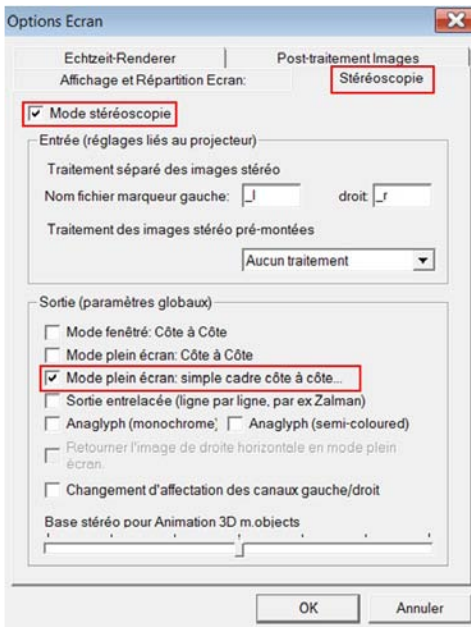


Voici la fenêtre des Options Ecran :



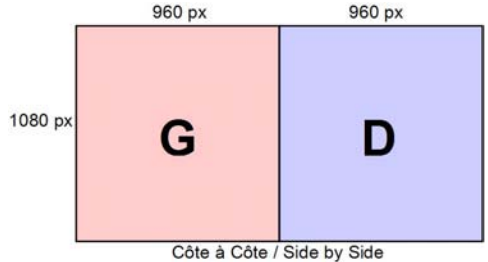
Renseigner les champs de la résolution : **Horizontal** et **Vertical** et faire **OK**.

Re-ouvrir la fenêtre Options Ecran et ouvrir l'onglet Stéréoscopie :



Cocher le Mode Stéréoscopie et cocher le Mode plein écran simple cadre côte à côte ...

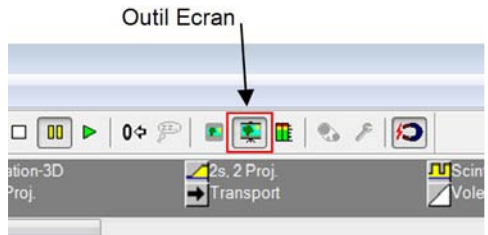
Cette dernière coche signifie tout simplement que vous souhaitez que les deux images du couple stéréoscopique soient contenues dans un cadre au format de 1920x1080 pixels. Vos deux images auront donc cet aspect :



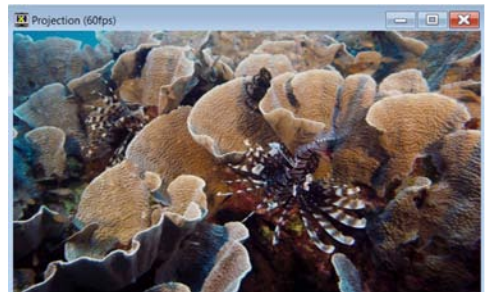
Les images sont compressées horizontalement par M.Objects. C'est dans ce format qu'elles seront envoyées au TV3D. Le processeur d'images du téléviseur fera le travail de décompression de chaque image du couple en 1920x1080.

Visualisation du show en 3D sur le TV3D :

- Ouvrir l'écran virtuel en cliquant sur l'outil Ecran dans la barre des outils



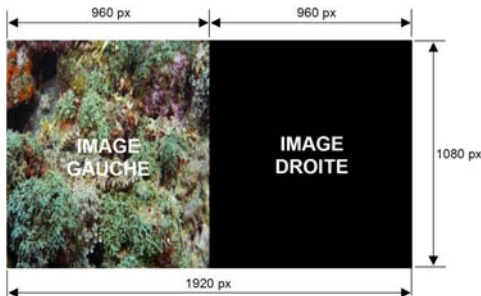
Écran virtuel :



- Faire un **Clic Droit** sur cet écran virtuel réduit.
- Cliquer sur **Mode plein écran**



- L'image stéréoscopique en mode compressé horizontalement s'affiche à la fois sur l'écran de votre ordinateur et sur le TV3D. Il se peut que seule l'image gauche apparaisse. Ne vous inquiétez pas. Je ne peux pas vous expliquer pourquoi, mais tout va rentrer dans l'ordre dans quelques instants.



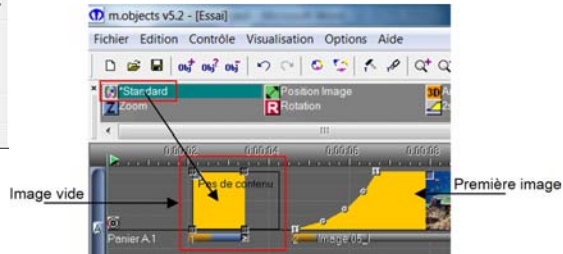
- Pour lancer le diaporama, refaire un **Clic Droit** sur l'image plein écran et cliquer sur **Play**.



- Le diaporama démarre et quelques secondes après son lancement, l'image de droite apparaît ! C'est magique, mais un petit bug doit se cacher là-dessous !

Temporairement et pour remédier à cela, il y a une parade :

- Vous devez placer une **image vide** au tout début de votre diaporama devant la première image, comme cela :

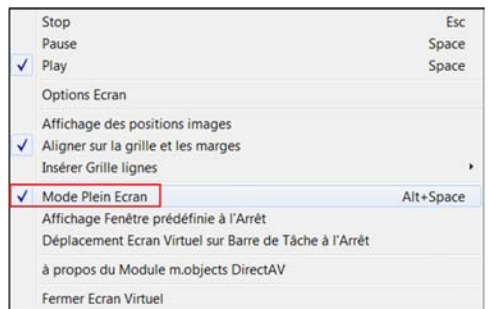


Rappel : C'est en faisant un **Glisser/Déposer** de l'outil **Standard** que l'on insère une image vide.

- Pour faire un arrêt sur image (**Pause**), appuyer sur la **barre d'espace**.

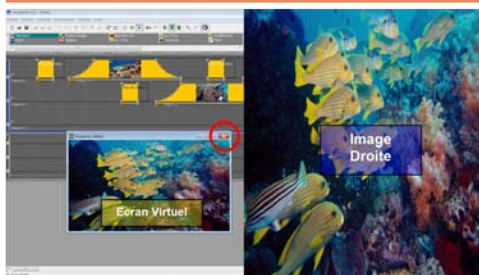
- Pour continuer, appuyer à nouveau sur la **barre d'espace**.

- Pour arrêter définitivement et revenir à la table de montage, **cliquer Droit** sur le plein écran et désactiver le **Mode Plein Ecran** en enlevant la coche.



Ce n'est pas fini, car votre écran ne retrouve pas une belle allure. Il reste l'image de droite qui cache partiellement votre table de montage.

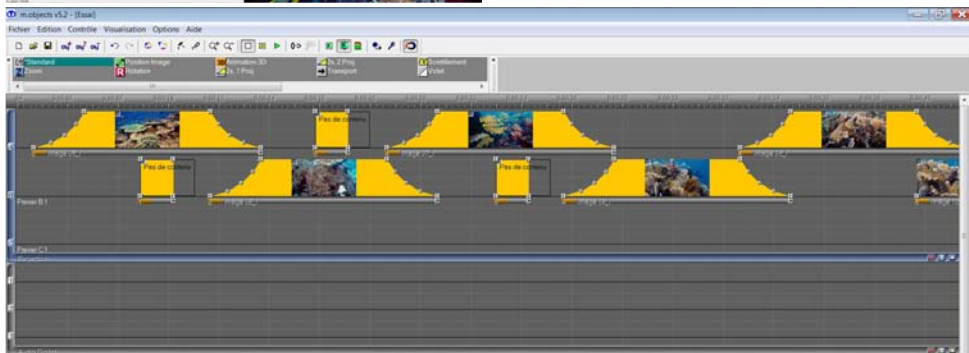
Pour éliminer cette image, fermer l'**écran virtuel** et cliquer sur la **croix rouge** de cette fenêtre située en haut et à droite.



Vous retrouvez ainsi une table de montage propre pour continuer le travail sur votre show.

Bon divertissement,

**Daniel Chailloux -
chailloux.daniel@neuf.fr**



Nouveaux produits

Matériel

- Des nouveautés chez **Cycloptical** : un porte-filtre et un élargisseur de base pour les jumelles électroniques *Sony DEV-5*. Contrairement à l'usage (voire à toutes jumelles déjà produites ?), ces jumelles (voir Lettre n°944, p.10) ont un écartement des objectifs inférieur à l'écartement des oculaires. La base de 31 mm est bien insuffisante dans bien des cas. L'agrandisseur de base de Cycloptical la porte à 135 mm au prix d'un encombrement global bien sûr plus imposant. 429 \$US. Le porte filtre coûte 249 \$US.

www.cycloptical3d.com/Sony-DEV-5.html

Annoncé dans la Lettre n°937, p.20, Cycloptical commercialise un système de filtres polarisants pour le Fuji W3 qui se monte sur le Auxiliary Lens Adapter (à acheter séparément). Avec ses engrenages, son aspect rappelle le mécanisme de mise au point du Sputnik mais c'est ici pour garder l'orientation des trois filtres identiques (le troisième filtre, au dessus, sert à se rendre compte de l'effet, lors de la visée). 179 \$US

www.cycloptical3d.com/Polarizer-for-Fuji-ALA.html

Notre collègue Jacques Claverie a conçu pour son caméscope 3D JVC GS TD1 des compléments grand-angle en utilisant des lentilles *Raynox*. Le résultat est plutôt efficace (voir p.4) et a retenu l'attention de Ken Burgess, le patron de *Cycloptical*. Avec l'accord de notre collègue, Cycloptical va fabriquer et commercialiser ces adaptateurs



pour les caméscopes JVC mais sans doute aussi pour les caméscopes Sony.

www.youtube.com/watch?v=Z4D5ELFQckY

www.youtube.com/watch?v=to-SP2cGaH8

• Sony a mis au régime minceur son caméscope 3D compact : après le HDR-TD10E, Sony annonce le **Sony Handycam HDR-TD20V** qui est 34% plus petit. Il semble que, malheureusement, la base stéréo, déjà étroite ait également été revue à la baisse (21 mm)... Commercialisé en mars pour environ 1500 \$US.



HDR-TD10E et HDR-TD20V

fr.ubergizmo.com/2012/01/sony-handycam-hdr-td20v-avec-la-3d

<http://www.sony.co.uk/product/cam-high-definition-on-memory-stick/hdr-td20ve>

• Allen Lo est de retour ! La personne derrière le Nimslo des années 1980 revient : toujours des appareils multi-objectif pour des tirages lenticulaires mais en numérique cette fois-ci. Le système **LO3D** comprend une imprimante 3D professionnelle (environ 75 000 \$US) et des petits appareils destinés au grand-public : un modèle à 3 objectifs (**LO3D LDC-1**) et un plus avancé à 6 objectifs (**LO3D LDC-1 pro**).



Également chez LO3D, un petit compact pour la prise de vue en deux (ou plusieurs) temps qui coulisse latéralement dans une sorte d'étui transparent.

<http://www.lo3d.com.hk>

• Construire un couplage 3D avec des appareils **Sony** de la gamme **Nex** paraît très désirable : capteur de grande taille (comme dans un reflex), boîtier à objectifs interchangeables compact avec dissymétrie permettant de rapprocher les objectifs au maximum. Au congrès ISU 2011 à Egmond, Co van Ekeren m'avait dit que ce couplage était impossible, il avait d'ailleurs grillé un appareil dans une de ses tentatives ! Mais des images ont récemment circulé sur ce beau couplage de deux **Sony Nex-5**, même si le site de van Ekeren n'en parle pas.



www.ekeren3d.com/digital.html

Pierre Meindre



Petites annonces

• Le **Loriot** double Minolta 500 de Francis Flochel ne déclenche plus. Quelqu'un peut-il l'orienter sur la panne ou le dépannage ?

Recherche aussi en double 5x5 : un **RBT 3D** double Minolta 500 et la visionneuse Royer.
Francis Flochel - 07 86 49 68 79 - francis.flochel149@orange.fr

• À vendre : 10 lots composés chacun de : un **Projecteur Caroussel** + un panier + un zoom Kodak. 60 € le lot ou 500 € les 10. Matériel disponible à Paris. Merci de contacter Gilles Vanderstichèle au 04 91 52 09 00 ou gv@nomades.net

Festival de film 3D "DogVille"

Festival de film 3D "DogVille" à Viladecans (Barcelone) les 13 et 14 avril 2012

Dans le cadre de ce festival, un concours de courts-métrages en relief est organisé. Ouvert à tous (auteurs indépendants, producteurs, professionnel, amateurs), il n'y a pas de thème imposé et tout film d'une durée inférieure à 20 mn est accepté : fiction, animation, expérimental, documentaire par exemple.

Deux catégories sont prévues : *Production indépendante* et *Animation*. Le concours est doté d'un premier prix de 5000 € pour la première catégorie et de 3000 € pour la catégorie Animation. Les œuvres doivent être envoyées avant le 17

mars 2012 à : DogVille 3D Film Festival 2012 - C/ Antiga Riera, 8 - 08840 Viladecans - Barcelona, Espagne.

Consulter le site web du festival pour plus d'informations :

www.dogvillefestival.com/festival/bases



Stéréo-Club Français

Association pour l'image en relief
fondée en 1903 par Benjamin Lihou

www.stereo-club.fr

Membre de l'ISU (Union stéréoscopique internationale)
www.stereoscopy.com/isu

et de la PPF (Fédération photographique de France)
www.fpf.asso.fr

SIRET : 398 756 759 00021 et 00039 – APE 913 E

Siège social : Stéréo-Club Français
B3D allée Jean Bartlet - Résidence la Tournelle
91370 Verrières-le-Buisson

Cotisation 2011-2012

Cotisation tarif normal : 60 €
Étudiant ou non imposable : . . . 20 €
Valable du 1^{er} septembre 2011 au 31 décembre 2012.

La cotisation, admise comme un don, donne droit à une réduction de 66% de son montant sur votre impôt sur le revenu.

Dès que votre adhésion sera enregistrée, vous recevrez un kit d'initiation et divers lorgnons pour voir en relief.



Paiement France : chèque (sur une banque française seulement) à l'ordre du Stéréo-Club Français.
Étranger : mandat international ou par Internet. Adressez votre chèque à l'adresse ci-dessous :
Daniel Chailloux, Trésorier du SCF, 17 rue Gabrielle d'Estrées, 91830 Le Coudray Montceaux

Paiement par Internet : www.stereo-club.fr, menu Accueil > Paiement

Président du SCF, directeur de la publication : Antoine Jacquemoud

Vice-président : Oliver Cahen. Secrétaire : Pierre Hazard. Trésorier : Daniel Chailloux.

Rédacteur en chef de la Lettre : Pierre Meindre - galerie@stereo-club.fr